

บทที่ 2

ผลการปฏิบัติตามมาตรการป้องกันและแก้ไขผลกระทบ
สิ่งแวดล้อม

บทที่ 2

ผลการปฏิบัติตามมาตรการป้องกันและแก้ไขผลกระทบสิ่งแวดล้อม

2.1 การติดตามตรวจสอบ

โครงการโรงงานผลิตแผ่นอลูมิเนียม (ส่วนขยาย) (ครั้งที่ 2) ของบริษัท ยูเอซีเจ (ประเทศไทย) จำกัด ได้ปฏิบัติตาม มาตรการป้องกันและแก้ไขผลกระทบสิ่งแวดล้อม โดยมีบริษัท เอแอลเอส แลบบอราทอรี กรุ๊ป (ประเทศไทย) จำกัด เป็นที่ปรึกษาด้านสิ่งแวดล้อม ทำหน้าที่กำกับดูแล ให้คำปรึกษา และเสนอแนะแนวทางให้โครงการปฏิบัติตามมาตรการฯ ที่กำหนดไว้ในรายงานการประเมินผลกระทบสิ่งแวดล้อม ที่ได้รับความเห็นชอบจากสำนักงานนโยบายและแผนทรัพยากรธรรมชาติและสิ่งแวดล้อม เมื่อวันที่ 7 กรกฎาคม 2566 ตามหนังสือเลขที่ ทส 1009.3/11631 (ภาคผนวก ก) โดยดำเนินการรวบรวมเอกสารและภาพถ่าย ซึ่งใช้ประกอบผลการปฏิบัติตามมาตรการป้องกัน และแก้ไขผลกระทบสิ่งแวดล้อมของโครงการ ระยะดำเนินการ ระหว่างเดือนกรกฎาคม – ธันวาคม พ.ศ. 2566

2.2 ผลการปฏิบัติตามมาตรการ

ผลการติดตามตรวจสอบการปฏิบัติตามมาตรการป้องกันและแก้ไขผลกระทบสิ่งแวดล้อมของโครงการ โรงงานผลิตแผ่นอลูมิเนียม (ส่วนขยาย) (ครั้งที่ 2) ของบริษัท ยูเอซีเจ (ประเทศไทย) จำกัด ระยะดำเนินการ ระหว่างเดือน กรกฎาคม – ธันวาคม พ.ศ. 2566 รายละเอียดแสดงดังตารางที่ 2.2-1

ตารางที่ 2.2-1 สรุปผลการปฏิบัติตามมาตรการป้องกันและแก้ไขผลกระทบสิ่งแวดล้อม ระยะดำเนินการ

โครงการโรงงานผลิตแผ่นอลูมิเนียม (ส่วนขยาย) (ครั้งที่ 2) ของบริษัท ยูเอซีเจ (ประเทศไทย) จำกัด ระหว่างเดือนกรกฎาคม – ธันวาคม พ.ศ. 2566

ผลกระทบสิ่งแวดล้อม	มาตรการป้องกันและแก้ไขผลกระทบสิ่งแวดล้อม	รายละเอียดการปฏิบัติตามมาตรการและประสิทธิภาพของการดำเนินการ	ปัญหา อุปสรรค การแก้ไข	เอกสารอ้างอิง
1. มาตรการทั่วไป	- ปฏิบัติตามมาตรการป้องกันและแก้ไขผลกระทบสิ่งแวดล้อมและมาตรการติดตามตรวจสอบผลกระทบสิ่งแวดล้อมที่เสนอมาในรายงานการเปลี่ยนแปลงรายละเอียดโครงการในรายงานการประเมินผลกระทบสิ่งแวดล้อม โครงการ โรงงานผลิตแผ่นอลูมิเนียม (ส่วนขยาย) (ครั้งที่ 2) ตั้งที่นิคมอุตสาหกรรม อมตะซิตี้ ระยอง อำเภอบลวกแดง จังหวัดระยอง อย่างเคร่งครัด	- โครงการได้ปฏิบัติตามมาตรการป้องกันและแก้ไขผลกระทบสิ่งแวดล้อมและมาตรการติดตามตรวจสอบผลกระทบสิ่งแวดล้อมที่เสนอมาในรายงานการเปลี่ยนแปลงรายละเอียดโครงการในรายงานการประเมินผลกระทบสิ่งแวดล้อม ตามหนังสือเลขที่ ทส 1009.3/11631 ลงวันที่ 7 กรกฎาคม 2566	ไม่พบปัญหา	ภาคผนวก ก
	- เมื่อผลการติดตามตรวจสอบได้แสดงให้เห็นถึงปัญหาสิ่งแวดล้อม บริษัท ยูเอซีเจ (ประเทศไทย) จำกัด ต้องดำเนินการปรับปรุงแก้ไข ปัญหาเหล่านั้นโดยเร็วและต้องปฏิบัติตามมาตรการป้องกันและแก้ไขผลกระทบสิ่งแวดล้อมและมาตรการติดตามตรวจสอบผลกระทบสิ่งแวดล้อมโดยเคร่งครัดเพื่อประโยชน์ในการพิจารณาความเหมาะสมของการกำหนดระยะเวลาการติดตามตรวจสอบต่อไป	- โครงการได้ดำเนินการตามมาตรการป้องกันและแก้ไขผลกระทบสิ่งแวดล้อมที่เสนอในรายงานฯ อย่างเคร่งครัด และหากพบผลการติดตามตรวจสอบได้แสดงให้เห็นถึงปัญหาสิ่งแวดล้อม บริษัท ยูเอซีเจ (ประเทศไทย) จำกัด จะดำเนินการปรับปรุงแก้ไข ปัญหาเหล่านั้นโดยเร็ว	ไม่พบปัญหา	-
	- หากเกิดเหตุการณ์ใด ๆ ก็ตามที่อาจก่อให้เกิดผลกระทบต่อคุณภาพสิ่งแวดล้อม บริษัท ยูเอซีเจ (ประเทศไทย) จำกัด ต้องแจ้งให้สำนักงานทรัพยากรธรรมชาติและสิ่งแวดล้อมจังหวัดระยอง การนิคมอุตสาหกรรมแห่งประเทศไทย และสำนักงานนโยบายและแผนทรัพยากรธรรมชาติและสิ่งแวดล้อมทราบโดยเร็วเพื่อสำนักงานฯ จะได้ให้ความร่วมมือในการแก้ไขปัญหาดังกล่าว	- ปฏิบัติตามมาตรการกำหนด หากเกิดเหตุการณ์ที่อาจก่อให้เกิดผลกระทบต่อคุณภาพสิ่งแวดล้อม ทางโครงการจะแจ้งให้สำนักงานทรัพยากรธรรมชาติและสิ่งแวดล้อมจังหวัดระยอง การนิคมอุตสาหกรรมแห่งประเทศไทย และสำนักงานนโยบายและแผนทรัพยากรธรรมชาติและสิ่งแวดล้อมทราบโดยเร็ว และจะดำเนินการปรับปรุงแก้ไขโดยเร็ว	ไม่พบปัญหา	-

ตารางที่ 2.2-2 (ต่อ)

ผลกระทบสิ่งแวดล้อม	มาตรการป้องกันและแก้ไขผลกระทบสิ่งแวดล้อม	รายละเอียดการปฏิบัติตามมาตรการและประสิทธิภาพของการดำเนินการ	ปัญหา อุปสรรค การแก้ไข	เอกสารอ้างอิง
1. มาตรการทั่วไป (ต่อ)	- บริษัท ยูเอซีเจ (ประเทศไทย) จำกัด ต้องเสนอรายงานผลการปฏิบัติตามมาตรการป้องกันและแก้ไขผลกระทบสิ่งแวดล้อมและมาตรการติดตามตรวจสอบผลกระทบสิ่งแวดล้อม ส่งการนิคมอุตสาหกรรมแห่งประเทศไทย ทุก 6 เดือน	- โครงการได้เริ่มเปิดดำเนินโครงการ เมื่อวันที่ 6 มกราคม พ.ศ. 2557 และจัดทำรายงานผลการปฏิบัติตามมาตรการป้องกันและแก้ไขผลกระทบสิ่งแวดล้อม และมาตรการติดตามตรวจสอบผลกระทบสิ่งแวดล้อม เสนอต่อการนิคมอุตสาหกรรมอมตะซิตี้ ให้ทราบทุก 6 เดือน ตามพระราชบัญญัติส่งเสริมและรักษาคุณภาพสิ่งแวดล้อมแห่งชาติ (ฉบับที่ 2) พ.ศ. 2561 และประกาศกระทรวงทรัพยากรธรรมชาติและสิ่งแวดล้อม เรื่อง หลักเกณฑ์ และวิธีการจัดทำรายงานผลการปฏิบัติตามมาตรการที่กำหนดไว้ในรายงานการประเมินผลกระทบสิ่งแวดล้อมซึ่งผู้ดำเนินการ หรือผู้ขออนุญาต จะต้องจัดทำเมื่อได้รับอนุญาตให้ดำเนินโครงการหรือกิจการแล้ว พ.ศ. 2561	ไม่พบปัญหา	ภาคผนวก ข-1
	- ในกรณีที่บริษัท ยูเอซีเจ (ประเทศไทย) จำกัด มีความจำเป็นต้องเปลี่ยนแปลงรายละเอียดโครงการ หรือมาตรการป้องกันและแก้ไขผลกระทบสิ่งแวดล้อมหรือมาตรการติดตามตรวจสอบผลกระทบสิ่งแวดล้อมตามที่ได้เสนอไว้ในรายงานการประเมินผลกระทบสิ่งแวดล้อมที่ได้รับความเห็นชอบไว้แล้วให้ บริษัท ยูเอซีเจ (ประเทศไทย) จำกัด แจ้งให้หน่วยงานที่มีอำนาจหน้าที่ในการพิจารณาอนุมัติหรืออนุญาตดำเนินการดังนี้	- ปฏิบัติตามมาตรการกำหนด โดยล่าสุดมีการเสนอการเปลี่ยนแปลงให้ทางสำนักงานนโยบายและแผนทรัพยากรธรรมชาติและสิ่งแวดล้อม ตามหนังสือเลขที่ ทส 1009.3/11631 ลงวันที่ 7 กรกฎาคม 2566 และหากมีความประสงค์จะเปลี่ยนแปลงรายละเอียดโครงการ บริษัทฯ จะเสนอให้หน่วยงานที่มีอำนาจหน้าที่ในการพิจารณาอนุมัติหรืออนุญาต เห็นชอบด้านสิ่งแวดล้อมก่อนดำเนินการเปลี่ยนแปลง	ไม่พบปัญหา	ภาคผนวก ก

ตารางที่ 2.2-2 (ต่อ)

ผลกระทบสิ่งแวดล้อม	มาตรการป้องกันและแก้ไขผลกระทบสิ่งแวดล้อม	รายละเอียดการปฏิบัติตามมาตรการและประสิทธิภาพของการดำเนินการ	ปัญหา อุปสรรคการแก้ไข	เอกสารอ้างอิง
1. มาตรการทั่วไป (ต่อ)	<ul style="list-style-type: none"> หากหน่วยงานผู้อนุมัติหรืออนุญาตเห็นว่าการเปลี่ยนแปลงดังกล่าวเกิดผลดีต่อสิ่งแวดล้อมหรือเทียบเท่ามาตรการที่กำหนดไว้ในรายงานการประเมินผลกระทบสิ่งแวดล้อมที่ได้รับความเห็นชอบไว้แล้ว ให้หน่วยงานผู้อนุมัติหรืออนุญาตรับจดแจ้งให้ไปทำตามหลักเกณฑ์และเงื่อนไขที่กำหนดไว้ในกฎหมายนั้น ๆ ต่อไป พร้อมกับให้จัดทำสำเนาการเปลี่ยนแปลงดังกล่าวข้างต้นที่รับจดแจ้งไว้ แจ้งให้สำนักงานนโยบายและแผนทรัพยากรธรรมชาติและสิ่งแวดล้อมเพื่อทราบ หากหน่วยงานผู้อนุมัติหรืออนุญาตเห็นว่าการเปลี่ยนแปลงดังกล่าวอาจกระทบต่อสาระสำคัญในรายงานการประเมินผลกระทบสิ่งแวดล้อมที่ได้รับความเห็นชอบไว้แล้ว ให้หน่วยงานผู้อนุมัติหรืออนุญาตจัดส่งรายงานการเปลี่ยนแปลงดังกล่าวให้สำนักงานนโยบายและแผนทรัพยากรธรรมชาติและสิ่งแวดล้อมเพื่อให้คณะกรรมการผู้ชำนาญการพิจารณา รายงานการประเมินผลกระทบสิ่งแวดล้อม (คชก.) ชุดที่เกี่ยวข้องให้ความเห็นชอบประกอบก่อนดำเนินการเปลี่ยนแปลงและเมื่อโครงการได้รับอนุมัติหรืออนุญาตให้มีการเปลี่ยนแปลงให้หน่วยงานผู้อนุมัติหรืออนุญาตแจ้งผลการเปลี่ยนแปลงดังกล่าวให้สำนักงานนโยบายและแผนทรัพยากรธรรมชาติและสิ่งแวดล้อมเพื่อทราบ 			
	<ul style="list-style-type: none"> กรณีโครงการต้องทำการติดตั้งเครื่องจักรและ/หรืออุปกรณ์ต่างๆ เพื่อรองรับ ระบบการจัดการ Dross จะต้องทำเรื่องขอเปลี่ยนแปลงรายละเอียดโครงการ การประเมินผลกระทบสิ่งแวดล้อมและกำหนดมาตรการป้องกันและแก้ไข ผลกระทบสิ่งแวดล้อมยื่นต่อสำนักงานนโยบายและแผนทรัพยากรธรรมชาติ 	<ul style="list-style-type: none"> ทางโครงการ ยังไม่มีแผนการผลิตที่กำลังการผลิตสูงสุดดังกล่าวข้างต้นและหากได้รับนโยบายจากบริษัทแม่ที่ชัดเจน ทางโครงการจะทำเรื่องขอเปลี่ยนแปลงรายละเอียดโครงการกับสำนักงานนโยบายและแผนทรัพยากรธรรมชาติและสิ่งแวดล้อม และ/หรือหน่วยงานผู้อนุมัติหรืออนุญาตพิจารณาอนุมัติหรืออนุญาต ก่อนการติดตั้งและใช้งาน 	ไม่พบปัญหา	-

ตารางที่ 2.2-2 (ต่อ)

ผลกระทบสิ่งแวดล้อม	มาตรการป้องกันและแก้ไขผลกระทบสิ่งแวดล้อม	รายละเอียดการปฏิบัติตามมาตรการและประสิทธิภาพของการดำเนินการ	ปัญหา อุปสรรค การแก้ไข	เอกสารอ้างอิง
1. มาตรการทั่วไป (ต่อ)	และสิ่งแวดล้อม และ/หรือหน่วยงานผู้อนุมัติหรืออนุญาตพิจารณาอนุมัติหรืออนุญาต ก่อนการติดตั้งและใช้งาน			
	- กรณีการจัดการด้านสิ่งแวดล้อมและความปลอดภัยของคู่ค้าในการจัดหาเศษกระป๋องเครื่องดื่มที่ใช้แล้วไม่ผ่านเกณฑ์ประเมินของทางโครงการ ทางโครงการต้องหยุดการรับซื้อจนกว่าจะมีการแก้ไขปรับปรุงแล้วเสร็จหรือยกเลิกการซื้อเศษกระป๋องจากภายนอกในรายดังกล่าวและหา Supplier รายใหม่หรือหยุดการผลิตโดยใช้เศษกระป๋องเป็นวัตถุดิบจนกว่าทางโครงการจะสร้างหน่วย Delacquering ของตนเอง	- ทางโครงการมีการตรวจประเมิน Supplier กรณีการจัดการด้านสิ่งแวดล้อมและความปลอดภัยของคู่ค้าในการจัดหาเศษกระป๋องเครื่องดื่มที่ใช้แล้วไม่ผ่านเกณฑ์ประเมินของทางโครงการ ทางโครงการต้องหยุดการรับซื้อจนกว่าจะมีการแก้ไขปรับปรุงแล้วเสร็จหรือยกเลิกการซื้อเศษกระป๋องจากภายนอกในรายดังกล่าวและหา Supplier รายใหม่หรือหยุดการผลิตโดยใช้เศษกระป๋องเป็นวัตถุดิบจนกว่าทางโครงการจะสร้างหน่วย Delacquering ของตนเอง	ไม่พบปัญหา	-
	- บริษัท ยูเอซีเจ (ประเทศไทย) จำกัด จะต้องว่าจ้างหน่วยงานกลาง (Third Party) เพื่อดำเนินการตรวจสอบผลการปฏิบัติตามมาตรการป้องกันและแก้ไขผลกระทบสิ่งแวดล้อมและมาตรการติดตามตรวจสอบคุณภาพสิ่งแวดล้อมและสุขภาพของโครงการ	- ทางโครงการได้มอบหมายให้บริษัท เอแอลเอส แลบบอราทอรี กรุ๊ป (ประเทศไทย) จำกัด เป็นผู้ดำเนินการตรวจสอบผลการปฏิบัติตามมาตรการป้องกันและแก้ไขผลกระทบสิ่งแวดล้อม และมาตรการติดตามตรวจสอบผลกระทบสิ่งแวดล้อมของโครงการ ประจำปี พ.ศ. 2566	ไม่พบปัญหา	-
	- นำหลักการป้องกันมลพิษ (Pollution Prevention) มาประยุกต์ใช้ในโครงการ	- ปฏิบัติตามมาตรการ ทางโครงการได้นำหลักการป้องกันมลพิษ (Pollution Prevention) มาประยุกต์ใช้ในโครงการ คือ <ul style="list-style-type: none"> การควบคุมคุณภาพอากาศจากปล่อง เพื่อป้องกันมลพิษทางอากาศที่เกิดขึ้นจากกระบวนการผลิต การควบคุมคุณภาพน้ำเสียจากกระบวนการผลิตที่มีการปนเปื้อนสารเคมีต้องทำการบำบัดขั้นต้นด้วยระบบบำบัดน้ำเสียทางเคมีก่อนส่งไปบำบัดขั้นสุดท้ายยังระบบบำบัดน้ำเสียส่วนกลางของนิคมอุตสาหกรรมอมตะซิตี้ การใช้หลัก 3R มาประยุกต์ใช้ในการจัดการขยะมูลฝอยและกากของเสียอุตสาหกรรมในโครงการ 	ไม่พบปัญหา	ภาคผนวก ข-2 ภาพที่ 2-1 ภาพที่ 2-6 ภาพที่ 2-15 และ ภาพที่ 2-16

ตารางที่ 2.2-2 (ต่อ)

ผลกระทบสิ่งแวดล้อม	มาตรการป้องกันและแก้ไขผลกระทบสิ่งแวดล้อม	รายละเอียดการปฏิบัติตามมาตรการและประสิทธิภาพของการดำเนินการ	ปัญหา อุปสรรค การแก้ไข	เอกสารอ้างอิง
1. มาตรการทั่วไป (ต่อ)	- ในกรณีที่ผลการตรวจวัดคุณภาพสิ่งแวดล้อมเกินมาตรฐานที่กำหนด จะแจ้งให้กับนิคมอุตสาหกรรมอมตะซิตี้ ระยอง สำนักงานทรัพยากรธรรมชาติและสิ่งแวดล้อมจังหวัดระยอง เพื่อทราบ และดำเนินการแก้ไขตามหน้าที่ของแต่ละหน่วยงานที่เกี่ยวข้องต่อไป	- ปฏิบัติตามมาตรการกำหนด หากพบว่าผลการตรวจวัดคุณภาพสิ่งแวดล้อมเกินมาตรฐานที่กำหนด ทางโครงการจะแจ้งให้นิคมอุตสาหกรรมอมตะซิตี้ สำนักงานทรัพยากรธรรมชาติและสิ่งแวดล้อมจังหวัดระยองทราบ และจะดำเนินการปรับปรุงแก้ไขโดยเร็ว	ไม่พบปัญหา	-
	- จัดเก็บ Ingot และ Slab ไว้ในลานคอนกรีตที่กำหนดไว้เท่านั้น เพื่อบริหารจัดการ ด้านสิ่งแวดล้อมและความปลอดภัยให้มีประสิทธิภาพ รวมทั้งป้องกันการกีดขวางการจราจร	- โครงการมีการจัดเก็บ Ingot และ Slab ไว้ในลานคอนกรีตขนาด 10,343 ตารางเมตร (Ingot yard) ซึ่งเพียงพอในการเก็บกักวัตถุดิบก่อนที่จะนำไปใช้ในกระบวนการผลิตต่อไป	ไม่พบปัญหา	ภาพที่ 2-46
2. ทรัพยากรสิ่งแวดล้อม 2.1 คุณภาพอากาศ	- ทำการออกแบบระบบรวบรวมอากาศเสียให้สามารถรองรับที่กำลังการผลิตสูงสุด	- ปฏิบัติตามมาตรการ โครงการได้ออกแบบระบบรวบรวมอากาศเสียให้สามารถรองรับที่กำลังการผลิตสูงสุดของโครงการไว้แล้ว	ไม่พบปัญหา	ภาพที่ 2-1
	- กำหนดให้ควบคุมค่าความเข้มข้นของมลพิษทางอากาศที่ระบายออกจากปล่อง ของโครงการต้องไม่เกินเกณฑ์มาตรฐานของการระบายอากาศเสียจากปล่อง ตามค่ามาตรฐานที่เข้มงวดที่สุด และ/หรือมาตรฐานฉบับล่าสุด และตาม ค่าควบคุมอัตราการระบายมลพิษทางอากาศที่ระบายออกจากปล่องของโครงการ และให้เป็นไปตามเงื่อนไขสิทธิการระบายมลพิษทางอากาศ ตามข้อกำหนดของนิคมอุตสาหกรรมอมตะซิตี้ ระยอง โดยนิคมอุตสาหกรรมอมตะซิตี้ระยอง ยกสิทธิในการระบายมลพิษให้กับโครงการ จำนวน 1,027.82 ไร่ และพื้นที่ของโครงการ จำนวน 311.86 ไร่	- ปฏิบัติตามมาตรการ โครงการได้จัดให้มีการตรวจวัดคุณภาพอากาศจากปล่องระบาย ตามที่มาตรการกำหนด โดยพบว่า มีอัตราการระบายมลสารทางอากาศจากปล่องระบายอยู่ในค่าที่ควบคุมสำหรับปล่องอื่นๆ อยู่ในช่วงระหว่างการติดตั้งยังไม่แล้วเสร็จ	ไม่พบปัญหา	ภาคผนวก ค-1 และภาพที่ 2-1

ตารางที่ 2.2-2 (ต่อ)

ผลกระทบสิ่งแวดล้อม	มาตรการป้องกันและแก้ไขผลกระทบสิ่งแวดล้อม	รายละเอียดการปฏิบัติตามมาตรการและประสิทธิภาพของการดำเนินการ	ปัญหา อุปสรรค การแก้ไข	เอกสารอ้างอิง
2.1 คุณภาพอากาศ (ต่อ)	- กรณีไฟดับในส่วนของการผลิตของโครงการจะหยุดกระบวนการผลิตทั้งหมดในส่วนที่เกี่ยวข้อง สำหรับ Flue gas ที่ค้างอยู่ในระบบ โครงการได้ออกแบบให้มี Safety valve เพื่อป้องกันการรั่วไหลของ Flue gas ออกจากระบบ	- ปฏิบัติตามมาตรการ โดยในกรณีไฟดับจะมีระบบไฟฟ้าสำรองเป็นระบบที่ใช้เพื่อจ่ายไฟฟ้าสำรองจากแบตเตอรี่ (UPS) ให้กับอุปกรณ์ไฟฟ้าที่ใช้ในกระบวนการควบคุมการผลิต สำหรับ Flue gas ที่ค้างอยู่ในระบบ โครงการได้ออกแบบให้มี Safety valve เพื่อป้องกันการรั่วไหลของ Flue gas ออกจากระบบ	ไม่พบปัญหา	-
	- จัดทำคู่มือการเดินเครื่องของระบบการจัดการด้านคุณภาพอากาศทุกประเภท และมีการฝึกอบรมพนักงานเดินเครื่องและผู้ควบคุมระบบบำบัดมลพิษอากาศให้มีความชำนาญ	- ปฏิบัติตามมาตรการ โครงการได้จัดทำคู่มือการเดินเครื่องของระบบการจัดการด้านคุณภาพอากาศทุกประเภท และมีการฝึกอบรมพนักงานเดินเครื่องและผู้ควบคุมระบบบำบัดมลพิษอากาศแล้ว	ไม่พบปัญหา	ภาคผนวก ข-3 ภาคผนวก ข-4 ภาคผนวก ข-5
	- จัดทำและดำเนินการติดตามตรวจสอบเชิงป้องกันสำหรับเครื่องจักรอุปกรณ์ในการรวบรวม บำบัดและกำจัดมลพิษทางอากาศทุกประเภท	- ปฏิบัติตามมาตรการ โครงการจัดทำแผนตรวจสอบ/บำรุงรักษาในเชิงป้องกัน (Preventive Maintenance) เพื่อป้องกันความเสียหายหรือข้อบกพร่องเกิดขึ้นอย่างไม่คาดคิดหรือก่อนการเสื่อมสภาพของอุปกรณ์เครื่องจักรที่เกี่ยวข้องกับการรวบรวม บำบัดและกำจัดมลพิษทางอากาศทุกประเภท	ไม่พบปัญหา	ภาคผนวก ข-6
	- จัดหาอะไหล่สำรองสำหรับรวบรวม บำบัดและกำจัดมลพิษทางอากาศแต่ละประเภทในปริมาณที่เหมาะสม โดยใช้ผลการบันทึกการล้มเหลวของการรวบรวม บำบัดและกำจัดมลพิษทางอากาศแต่ละประเภทเป็นฐานอ้างอิง	- ปฏิบัติตามมาตรการ โครงการได้จัดเตรียมอะไหล่สำรองสำหรับรวบรวม บำบัดและกำจัดมลพิษทางอากาศแต่ละประเภทไว้ในปริมาณที่เหมาะสม ในช่วงเดือนกรกฎาคม – ธันวาคม พ.ศ. 2565 ไม่เกิดการล้มเหลวของการรวบรวม บำบัดและกำจัดมลพิษทางอากาศ หากเกิดการล้มเหลวของการรวบรวม บำบัดและกำจัดมลพิษทางอากาศ ทางโครงการจะใช้ผลการบันทึกการล้มเหลวของการรวบรวม บำบัดและกำจัดมลพิษทางอากาศแต่ละประเภทเป็นฐานอ้างอิง	ไม่พบปัญหา	ภาพที่ 2-2

ตารางที่ 2.2-2 (ต่อ)

ผลกระทบสิ่งแวดล้อม	มาตรการป้องกันและแก้ไขผลกระทบสิ่งแวดล้อม	รายละเอียดการปฏิบัติตามมาตรการและประสิทธิภาพของการดำเนินการ	ปัญหา อุปสรรคการแก้ไข	เอกสารอ้างอิง
2.1 คุณภาพอากาศ (ต่อ)	- บริเวณเตาหลอมอลูมิเนียม ต้องออกแบบไม่ให้เกิดการใช้น้ำหรือมีรางระบายน้ำในบริเวณดังกล่าว	- ปฏิบัติตามมาตรการกำหนด โดยบริเวณเตาหลอมอลูมิเนียม มีการออกแบบไม่ให้เกิดการใช้น้ำ และจัดให้เป็นพื้นที่ควบคุมโดยอนุญาตเฉพาะผู้มีหน้าที่เกี่ยวข้องเท่านั้น ทำงานในบริเวณดังกล่าวนี้ได้	ไม่พบปัญหา	ภาพที่ 2-3
	- บริเวณเตาหลอมอลูมิเนียม ควรจัดเป็นพื้นที่ควบคุม อนุญาตเฉพาะผู้มีหน้าที่เกี่ยวข้องเท่านั้น ทำงานในบริเวณดังกล่าวนี้ได้	- ปฏิบัติตามมาตรการกำหนด โดยโครงการจัดให้มีการทำความสะอาดไม่ให้มีฝุ่นอลูมิเนียมสะสมตามผิวของเครื่องจักร เตาหลอมอลูมิเนียม ระบบบำบัดมลพิษทางอากาศอย่างสม่ำเสมอ	ไม่พบปัญหา	ภาพที่ 2-4
	- จัดให้มีเจ้าหน้าที่ที่มีความรู้และประสบการณ์ในการควบคุมระบบบำบัดมลพิษทางอากาศ	- โครงการจัดให้มีเจ้าหน้าที่ที่มีความรู้และประสบการณ์ในการควบคุมระบบบำบัดมลพิษทางอากาศและมีบุคลากรด้านสิ่งแวดล้อมประจำโครงการ	ไม่พบปัญหา	ภาคผนวก ข-4 ภาคผนวก ข-5
	- กระบวนการการนำอลูมิเนียมกลับมาใช้ใหม่ (Dross Reclamation) ทำการบำบัดฝุ่นละอองด้วยระบบ Bag Filter	- ปฏิบัติตามมาตรการกำหนด โดยโครงการจัดให้มีการบำบัดฝุ่นละอองด้วยระบบบำบัดแบบถุงกรอง (Bag Filter) ในกระบวนการการนำอลูมิเนียมกลับมาใช้ใหม่ (Dross Reclamation)	ไม่พบปัญหา	ภาพที่ 2-5

ตารางที่ 2.2-2 (ต่อ)

ผลกระทบสิ่งแวดล้อม	มาตรการป้องกันและแก้ไขผลกระทบสิ่งแวดล้อม	รายละเอียดการปฏิบัติตามมาตรการและประสิทธิภาพของการดำเนินการ	ปัญหา อุปสรรค การแก้ไข	เอกสารอ้างอิง
2.2 การจัดการน้ำเสีย	- น้ำเสียจากกระบวนการผลิตที่มีการปนเปื้อนสารเคมีต้องทำการบำบัดขั้นต้นด้วยระบบบำบัดน้ำเสียทางเคมีก่อนส่งไปบำบัดขั้นสุดท้ายยังระบบบำบัดน้ำเสียส่วนกลางของนิคมอุตสาหกรรมอมตะซิตี้ ระยอง	- น้ำเสียจากกระบวนการผลิตที่มีการปนเปื้อนสารเคมี ทางโครงการ จะทำการบำบัดขั้นต้นด้วยระบบบำบัดทางเคมี ให้มีค่าอยู่ในเกณฑ์มาตรฐานของนิคมอุตสาหกรรมอมตะซิตี้ แล้วจึงระบายลงสู่บ่อพักน้ำทิ้ง (Retention Pond) โดยบ่อพักน้ำทิ้งดังกล่าวจัดให้มีระบบตรวจวัดคุณภาพน้ำอัตโนมัติ ได้แก่ pH, COD, Cr ⁶⁺ และ Oil&Grease และส่งน้ำดังกล่าวไปยังประตุน้ำและปล่อยสู่ระบบรวบรวมน้ำเสียของนิคมฯ เพื่อส่งไปบำบัดยังระบบบำบัดน้ำเสียส่วนกลางของนิคมฯ ต่อไป โดยในช่วงระหว่างเดือนกรกฎาคม-ธันวาคม พ.ศ. 2566 ผลการตรวจวิเคราะห์คุณภาพน้ำทิ้งของโครงการมีค่าอยู่ในเกณฑ์ที่กำหนด	ไม่พบปัญหา	ภาพที่ 2-6 และภาพที่ 2-7
	- น้ำทิ้งหลังผ่านการบำบัดจากระบบบำบัดน้ำเสียเคมีแล้ว ให้ส่งเข้าสู่บ่อรวบรวมน้ำทิ้ง ซึ่งบ่อดังกล่าวนี้มีการติดตั้งระบบตรวจวัดคุณภาพน้ำอัตโนมัติ ได้แก่ pH, COD, Cr ⁶⁺ และ Oil&Grease			
	- โครงการระยะที่ 1 และ 2 ปริมาณน้ำเสียประมาณ 2,125 ลูกบาศก์เมตร/วัน หากน้ำผ่านเกณฑ์เป็นไปตามข้อกำหนดของนิคมฯ ให้ส่งน้ำดังกล่าวไปยังประตุน้ำและปล่อยสู่ระบบรวบรวมน้ำเสียของนิคมฯ เพื่อส่งไปบำบัดยังระบบบำบัดน้ำเสียส่วนกลางของนิคมฯ ต่อไป กรณีที่น้ำไม่ผ่านเกณฑ์ข้อกำหนดของนิคมฯ ให้ส่งไปยัง Emergency Tank ซึ่งเป็นบ่อคอนกรีต ขนาด 2,200 ลูกบาศก์เมตร สามารถรองรับน้ำทิ้งที่เกิดขึ้นได้ 1 วัน ก่อนส่งให้กับหน่วยงานที่ได้รับอนุญาตจากกรมโรงงานอุตสาหกรรมนำไปกำจัดต่อไป	- โดยในช่วงระหว่างเดือนกรกฎาคม – ธันวาคม พ.ศ. 2566 ผลการตรวจวิเคราะห์คุณภาพน้ำทิ้งของโครงการมีค่าอยู่ในเกณฑ์กำหนดของทางนิคมอุตสาหกรรมอมตะซิตี้ ในกรณีที่น้ำไม่ผ่านเกณฑ์ข้อกำหนดของนิคมฯ จะส่งไปยัง Emergency Tank ซึ่งเป็นบ่อคอนกรีต ขนาด 4,500 ลูกบาศก์เมตร สามารถรองรับน้ำทิ้งที่เกิดขึ้นได้ 1 วัน ทั้งนี้โครงการจะส่งน้ำทิ้งที่ไม่ผ่านเกณฑ์ข้อกำหนดให้หน่วยงานที่ได้รับอนุญาตจากกรมโรงงานอุตสาหกรรมนำไปกำจัดต่อไป	ไม่พบปัญหา	ภาคผนวก ข-7, ภาคผนวก ค-3 และภาพที่ 2-8

ตารางที่ 2.2-2 (ต่อ)

ผลกระทบสิ่งแวดล้อม	มาตรการป้องกันและแก้ไขผลกระทบสิ่งแวดล้อม	รายละเอียดการปฏิบัติตามมาตรการและประสิทธิภาพของการดำเนินการ	ปัญหา อุปสรรค การแก้ไข	เอกสารอ้างอิง
2.2 การจัดการน้ำเสีย (ต่อ)	- โครงการระยะที่ 3 และ 4 ปริมาณน้ำเสียประมาณ 3,414 ลูกบาศก์เมตร/วัน หากน้ำผ่านเกณฑ์เป็นไปตามข้อกำหนดของนิคมฯ ให้ส่งน้ำดังกล่าวไปยัง Retention Pond ซึ่งเป็นบ่อคอนกรีต ขนาด 3,500 ลูกบาศก์เมตร ก่อนปล่อยลงสู่ระบบทอรวบรวมน้ำเสียของนิคมฯ เพื่อส่งไปบำบัดยังระบบบำบัดน้ำเสียส่วนกลางของนิคมฯ ต่อไป กรณีที่น้ำไม่ผ่านเกณฑ์ข้อกำหนดของนิคมฯ ให้ส่งไปยัง Emergency Tank ซึ่งเป็นบ่อคอนกรีต ขนาด 3,500 ลูกบาศก์เมตร สามารถรองรับน้ำทิ้งที่เกิดขึ้นได้	- ทางโครงการได้ดำเนินการก่อสร้างบ่อ Emergency Tank เสร็จเรียบร้อยแล้ว ซึ่งเป็นบ่อคอนกรีตขนาด 3,500 ลูกบาศก์เมตร เพื่อรองรับน้ำในกรณีที่น้ำไม่ผ่านเกณฑ์มาตรฐานของทางนิคมฯ โดยในช่วงระหว่างเดือนกรกฎาคม - ธันวาคม พ.ศ. 2566 ผลการตรวจวิเคราะห์คุณภาพน้ำทิ้งของโครงการมีค่าอยู่ในเกณฑ์กำหนดของทางนิคมอุตสาหกรรมอมตะซิตี้	ไม่พบปัญหา	ภาพที่ 2-8
	- น้ำเสียจากกระบวนการผลิตที่อยู่ในเกณฑ์กำหนดของทางนิคมอุตสาหกรรมอมตะซิตี้ ระยอง สามารถส่งเข้าบำบัดโดยไม่ต้องมีการบำบัดขั้นต้น	- โครงการจะทำการบำบัดด้วยระบบบำบัดน้ำเสียทางเคมี ให้มีค่าอยู่ในเกณฑ์มาตรฐานของนิคมอุตสาหกรรมอมตะซิตี้ แล้วจึงระบายลงสู่บ่อพักน้ำทิ้ง (Retention Pond) และส่งไปบำบัดยังระบบบำบัดน้ำเสียส่วนกลางของนิคมอุตสาหกรรมอมตะซิตี้ต่อไป โดยในช่วงระหว่างเดือนกรกฎาคม - ธันวาคม พ.ศ. 2566 ผลการตรวจวิเคราะห์คุณภาพน้ำทิ้งของโครงการมีค่าอยู่ในเกณฑ์ที่กำหนด	ไม่พบปัญหา	ภาคผนวก ข-7 ภาคผนวก ค-3
	- น้ำเสียที่เกิดขึ้นจากอาคารสำนักงานและพนักงานจะรวบรวมเข้าสู่ Septic Tank ก่อนส่งไปบำบัดยังระบบบำบัดน้ำเสียส่วนกลางของนิคมอุตสาหกรรมอมตะซิตี้ ระยอง	- น้ำเสียที่เกิดขึ้นจากอาคารสำนักงานและพนักงาน จะถูกรวบรวมเข้าสู่ระบบบำบัดน้ำเสียสำเร็จรูป (Septic Tank) เพื่อบำบัดในเบื้องต้น แล้วส่งไปบำบัดยังระบบบำบัดน้ำเสียส่วนกลางของนิคมอุตสาหกรรมอมตะซิตี้ต่อไป	ไม่พบปัญหา	ภาคผนวก ข-7
	- จัดให้มีเจ้าหน้าที่ที่มีความรู้และประสบการณ์ในการควบคุมระบบบำบัดน้ำเสีย	- ปฏิบัติตามมาตรการกำหนด โดยโครงการจัดให้มีเจ้าหน้าที่ที่มีความรู้และประสบการณ์ในการควบคุมระบบบำบัดน้ำเสีย และมีบุคลากรด้านสิ่งแวดล้อมประจำโครงการ	ไม่พบปัญหา	ภาคผนวก ข-4 ภาคผนวก ข-5

ตารางที่ 2.2-2 (ต่อ)

ผลกระทบสิ่งแวดล้อม	มาตรการป้องกันและแก้ไขผลกระทบสิ่งแวดล้อม	รายละเอียดการปฏิบัติตามมาตรการและประสิทธิภาพของการดำเนินการ	ปัญหา อุปสรรค การแก้ไข	เอกสารอ้างอิง
2.2 การจัดการน้ำเสีย (ต่อ)	- จัดทำแผนงานการตรวจสอบระบบรวบรวมน้ำเสียและดำเนินงานตรวจสอบตามความถี่ที่กำหนด	- ปฏิบัติตามมาตรการกำหนด โดยโครงการได้จัดทำแผนงานการตรวจสอบระบบรวบรวมน้ำเสียทุกระบบเป็นประจำทุกเดือน และทุกวัน เพื่อเฝ้าระวังคุณภาพน้ำทิ้ง และตรวจสอบประสิทธิภาพการบำบัดอย่างสม่ำเสมอ	ไม่พบปัญหา	ภาคผนวก ข-8
	- การทำความสะอาดแผงเซลล์แสงอาทิตย์ ต้องไม่ใช้สารเคมีชนิดที่อาจเป็นอันตรายต่อสิ่งแวดล้อมและสุขภาพ	- โครงการฯ ใช้น้ำประปาของโครงการฯ ในการล้างทำความสะอาด และไม่มีการใช้สารเคมีชนิดที่อาจเป็นอันตรายต่อสิ่งแวดล้อมและสุขภาพแต่อย่างใด	ไม่พบปัญหา	-
2.3 เสียง	- จัดทำเส้นระดับเสียงเท่า (Noise Contour) ทั้งหมดโรงงานภายใน 1 ปี และทำการจัดทำซ้ำเป็นประจำทุก 3 ปี รวมทั้งทำการทบทวนเป็นระยะ โดยเฉพาะในกรณีที่มีการติดตั้งเครื่องจักรและอุปกรณ์ที่เป็นต้นกำเนิดของเสียงดังเพื่อใช้สำหรับวางแผนในการควบคุมและแก้ไขปัญหาแหล่งกำเนิดเสียงดัง รวมทั้งการกำหนดบริเวณพื้นที่ที่มีเสียงดังเกินค่ามาตรฐานให้พนักงานได้รับทราบ เนื่องจากเป็นพื้นที่เสี่ยงต่อการสูญเสียการได้ยินของพนักงานเพื่อทำการติดสัญลักษณ์พื้นที่เสี่ยงภัย ซึ่งจำเป็นต้องใช้อุปกรณ์ป้องกันอันตรายส่วนบุคคล	- ปฏิบัติตามมาตรการกำหนด โดยโครงการจัดให้มีการจัดทำเส้นระดับเสียง (Noise Contour Map) ทั้งหมดโรงงานล่าสุดไปเมื่อวันที่ 7-10 ธันวาคม พ.ศ. 2564 และมีแผนดำเนินการอีกครั้งในปี พ.ศ. 2567	ไม่พบปัญหา	ภาคผนวก ข-9
	- จัดทำห้องควบคุม (Control Room) ที่สามารถป้องกันเสียงดังเพื่อใช้ปฏิบัติงานควบคุมการทำงานของเครื่องจักรอุปกรณ์	- ปฏิบัติตามมาตรการกำหนด โดยโครงการจัดให้มีห้องควบคุม (Control Room) ที่สามารถป้องกันเสียงดังเพื่อใช้ปฏิบัติงานควบคุมการทำงานของเครื่องจักรอุปกรณ์	ไม่พบปัญหา	ภาพที่ 2-9
	- เครื่องจักรอุปกรณ์ที่มีเสียงดัง เช่น บั้ม คอมเพรสเซอร์ จะต้องมีการลดระดับเสียงที่แหล่งกำเนิด เช่น การหล่อลื่น การลดความสั่นสะเทือน การปิดครอบ เป็นต้น	- ปฏิบัติตามมาตรการกำหนด โดยโครงการจัดให้มีการบำรุงรักษาเชิงป้องกัน เครื่องจักรและอุปกรณ์ที่มีเสียงดัง เช่น บั้ม คอมเพรสเซอร์ เป็นประจำทุกเดือนตามแผนงานที่กำหนด และทำการปิดครอบเพื่อลดระดับเสียงที่แหล่งกำเนิด	ไม่พบปัญหา	ภาพที่ 2-10

ตารางที่ 2.2-2 (ต่อ)

ผลกระทบสิ่งแวดล้อม	มาตรการป้องกันและแก้ไขผลกระทบสิ่งแวดล้อม	รายละเอียดการปฏิบัติตามมาตรการและประสิทธิภาพของการดำเนินการ	ปัญหา อุปสรรค การแก้ไข	เอกสารอ้างอิง
2.3 เสียง (ต่อ)	- เครื่องจักรหรือบริเวณที่ไม่สามารถลดระดับเสียงได้ ต้องจัดทำป้ายเตือนและบังคับให้พนักงานที่เข้าไปทำงานในพื้นที่ดังกล่าวสวมใส่อุปกรณ์ป้องกัน อาทิ ที่ครอบหู ที่อุดหู เพื่อเป็นการลดผลกระทบของเสียงต่อพนักงาน	- ปฏิบัติตามมาตรการกำหนด เครื่องจักรหรือบริเวณที่ไม่สามารถลดระดับเสียงได้ โครงการได้จัดทำป้ายเตือนและบังคับให้พนักงานที่เข้าไปทำงานในพื้นที่ดังกล่าวสวมใส่อุปกรณ์ป้องกัน อาทิ ที่อุดหู หรือที่ครอบหู เพื่อเป็นการลดผลกระทบของเสียงต่อพนักงาน	ไม่พบปัญหา	ภาพที่ 2-11 ภาพที่ 2-12 และภาพที่ 2-13
	- จัดทำแผนงานการตรวจสอบและซ่อมบำรุงเครื่องจักรและดำเนินงานตามความถี่ที่กำหนดเพื่อลดผลกระทบที่เกิดขึ้นเนื่องจากเสียงดัง	- ปฏิบัติตามมาตรการกำหนด โครงการจัดทำแผนตรวจสอบ/บำรุงรักษาในเชิงป้องกัน (Preventive Maintenance) และดำเนินการตรวจสอบ ซ่อมบำรุงรักษาตามระยะเวลาที่กำหนดเพื่อลดผลกระทบด้านเสียงที่อาจจะเกิดขึ้น	ไม่พบปัญหา	ภาคผนวก ข-6
	- ลดระดับเสียงของ Chip Crusher และ Blower โดยการติดตั้งผนังกันเสียง	- ปฏิบัติตามมาตรการกำหนด โครงการมีการลดระดับเสียงของ Chip Crusher และ Blower โดยการติดตั้งผนังกันเสียงและติดตั้งอุปกรณ์ดังกล่าวไว้ในห้อง ซึ่งสามารถลดระดับเสียงลงได้	ไม่พบปัญหา	ภาพที่ 2-14
3. คุณค่าการใช้ประโยชน์ของมนุษย์ 3.1 การจัดการกากของเสีย	- นำหลักการ 3R มาประยุกต์ใช้ในการจัดการขยะมูลฝอยและกากของเสียอุตสาหกรรมในโครงการ	- ปฏิบัติตามมาตรการกำหนด โดยโครงการได้นำหลักการ 3R มาประยุกต์ใช้ในการจัดการขยะมูลฝอยและกากของเสียอุตสาหกรรมในโครงการปัจจุบัน โดยบริษัทมีนโยบายด้านสิ่งแวดล้อม ที่แสดงเจตนารมย์ในการลดการใช้ทรัพยากร อนุรักษ์การใช้พลังงานและลดปริมาณของเสีย อีกทั้งยังสนับสนุนการนำของเสียกลับมาใช้ใหม่ รวมถึงส่งเสริมกิจกรรมสร้างจิตสำนึกให้กับพนักงานอีกด้วย	ไม่พบปัญหา	ภาคผนวก ข-2 ภาพที่ 2-15 ภาพที่ 2-16 ภาพที่ 2-17 และภาพที่ 2-18

ตารางที่ 2.2-2 (ต่อ)

ผลกระทบสิ่งแวดล้อม	มาตรการป้องกันและแก้ไขผลกระทบสิ่งแวดล้อม	รายละเอียดการปฏิบัติตามมาตรการและประสิทธิภาพของการดำเนินการ	ปัญหา อุปสรรค การแก้ไข	เอกสารอ้างอิง
3.1 การจัดการกากของเสีย (ต่อ)	- การจัดการขยะมูลฝอยและกากของเสียอุตสาหกรรมต้องดำเนินการตามพระราชบัญญัติการสาธารณสุข (ฉบับที่ 2) พ.ศ. 2550 และประกาศกระทรวงอุตสาหกรรม เรื่อง การกำจัดสิ่งปฏิกูลหรือวัสดุที่ไม่ใช้แล้ว พ.ศ. 2548 ออกตามความในพระราชบัญญัติโรงงาน พ.ศ. 2535	- ปฏิบัติตามมาตรการกำหนด โดยโครงการได้ดำเนินการจัดการขยะมูลฝอยและกากของเสียอุตสาหกรรมตามมาตรการและกฎหมายที่เกี่ยวข้องกำหนดอย่างเคร่งครัด	ไม่พบปัญหา	ภาคผนวก ข-10
	- ต้องเก็บรวบรวมมูลฝอยและกากของเสียไว้ในภาชนะที่เหมาะสมในพื้นที่ที่มีหลังคาคลุมและมีฝาปิดมิดชิด สามารถขนถ่ายได้โดยสะดวก	- ปฏิบัติตามมาตรการกำหนด โดยโครงการได้เก็บรวบรวมมูลฝอยและกากของเสียไว้ในภาชนะที่เหมาะสม และเก็บไว้ในอาคารเก็บกากของเสียซึ่งหลังคาคลุมและมีฝาปิดมิดชิดสามารถขนถ่ายได้โดยสะดวก	ไม่พบปัญหา	ภาพที่ 2-15 ภาพที่ 2-16 ภาพที่ 2-17 และภาพที่ 2-18
	- จัดส่งมูลฝอยไปกำจัดโดยองค์การบริหารส่วนตำบลมาบยางพรหรือหน่วยงานที่ได้รับอนุญาตให้เป็นผู้เก็บขนโดยองค์การบริหารส่วนตำบลมาบยางพร	- ปฏิบัติตามมาตรการกำหนด โดยโครงการจัดส่งมูลฝอยไปกำจัดโดยหน่วยงานของนิคมอุตสาหกรรมอมตะซิตี้เป็นผู้เก็บขนและกำจัด (บริษัท เวสต์ แมเนจเม้นท์ สยาม จำกัด) ซึ่งเป็นหน่วยงานที่ได้รับอนุญาตให้เป็นผู้เก็บขนโดยองค์การบริหารส่วนตำบลมาบยางพร	ไม่พบปัญหา	ภาคผนวก ข-10
	- การจัดการกากของเสียอุตสาหกรรมแต่ละประเภท • กากอลูมิเนียม (Dross) • กากอลูมิเนียม (Dross) ที่ส่งกำจัดยังหน่วยงานภายนอกฯ รวบรวมบรรจุ ลง Roll Off (BOX) และเก็บไว้ในพื้นที่เก็บกากอลูมิเนียม ซึ่งมีหลังคาคลุม ก่อนส่งให้หน่วยงานที่ได้รับอนุญาตจากกรมโรงงานอุตสาหกรรม • กากอลูมิเนียม (Dross) ที่ใช้เครื่องบำบัด Dross ก่อนส่งกำจัดยัง หน่วยงานภายนอกฯ รวบรวมบรรจุลง Roll Off (BOX) แล้วนำไปเก็บไว้ที่ พื้นที่เก็บกากอลูมิเนียมที่มีหลังคา	- โครงการได้จัดการของเสียแต่ละประเภทดังนี้ • กากอลูมิเนียม (Dross) • กากอลูมิเนียม (Dross) ที่ส่งกำจัดยังหน่วยงานภายนอกฯ รวบรวมบรรจุ ลง Roll Off (BOX) ขนาดความจุไม่เกิน 12 ตัน และเก็บไว้ในพื้นที่เก็บกากอลูมิเนียม ซึ่งมีหลังคาคลุม ก่อนส่งให้หน่วยงานที่ได้รับอนุญาตจากกรมโรงงานอุตสาหกรรมกำจัดต่อไป • กากอลูมิเนียม (Dross) ที่ใช้เครื่องบำบัด Dross ก่อนส่งกำจัดยัง หน่วยงานภายนอกฯ รวบรวมบรรจุ ลง Roll Off (BOX) ขนาดความจุไม่เกิน 12 ตันแล้วนำไปเก็บไว้ที่พื้นที่เก็บกากอลูมิเนียมที่มี	ไม่พบปัญหา	ภาคผนวก ข-10 ภาพที่ 2-15 ภาพที่ 2-17 และภาพที่ 2-18

ตารางที่ 2.2-2 (ต่อ)

ผลกระทบสิ่งแวดล้อม	มาตรการป้องกันและแก้ไขผลกระทบสิ่งแวดล้อม	รายละเอียดการปฏิบัติตามมาตรการและประสิทธิภาพของการดำเนินการ	ปัญหา อุปสรรค การแก้ไข	เอกสารอ้างอิง
3.1 การจัดการกากของเสีย (ต่อ)	<p>คลุมก่อนบำบัดด้วยเครื่อง MRM ซึ่ง Dross ที่ไม่สามารถนำกลับมาใช้งานได้แล้ว ส่งให้หน่วยงานที่ได้รับ อนุญาตจากกรมโรงงานอุตสาหกรรมนำไปกำจัด</p> <ul style="list-style-type: none"> • เศษอลูมิเนียม (Scrap) จากกระบวนการผลิต ได้แก่ <ul style="list-style-type: none"> • เศษอลูมิเนียมที่ส่งกำจัดยังหน่วยงานภายนอกฯ รวบรวมบรรจุลง Steel box แล้วนำไปเก็บไว้ที่พื้นที่เก็บเศษอลูมิเนียมก่อนส่งให้หน่วยงานที่ได้รับอนุญาตจากกรมโรงงานอุตสาหกรรมนำไปกำจัด • เศษอลูมิเนียมที่สามารถนำกลับไปใช้ในกระบวนการผลิต รวบรวมบรรจุลง Steel box แล้วนำไปเก็บไว้ที่พื้นที่เก็บเศษอลูมิเนียมก่อนนำไปใช้เป็นวัตถุดิบตั้งต้นในกระบวนการผลิต • กากตะกอนจากระบบบำบัดน้ำเสีย รวบรวมลง Roll Off (BOX) แล้วนำไปเก็บไว้ในอาคารระบบบำบัดน้ำเสียก่อนส่งให้หน่วยงานที่ได้รับอนุญาตจากกรมโรงงานอุตสาหกรรมนำไปกำจัด • อิฐทนไฟ รวบรวมลง Roll Off (BOX) แล้วนำไปเก็บไว้ในพื้นที่เก็บอิฐทนไฟ ก่อนส่งให้หน่วยงานที่ได้รับอนุญาตจากกรมโรงงานอุตสาหกรรมนำไปกำจัด • น้ำมันเสีย (Waste Oil) รวบรวมลงบรรจุถังถึงหลัก แล้วนำไปเก็บไว้ในอาคารเก็บกากของเสียก่อนส่งให้หน่วยงานที่ได้รับอนุญาตจากกรมโรงงาน 	<p>หลังคาคลุมก่อนบำบัดด้วยเครื่อง MRM ซึ่ง Dross ที่ไม่สามารถนำกลับมาใช้งานได้แล้ว ส่งให้หน่วยงานที่ได้รับอนุญาตจากกรมโรงงานอุตสาหกรรมนำไปกำจัดต่อไป</p> <ul style="list-style-type: none"> • เศษอลูมิเนียม (Scrap) จากกระบวนการผลิต ได้แก่ <ul style="list-style-type: none"> • เศษอลูมิเนียมที่ส่งกำจัดยังหน่วยงานภายนอกฯ รวบรวมบรรจุลง Steel box ขนาดความจุ 2x1 เมตร และเก็บไว้ที่พื้นที่เก็บเศษอลูมิเนียม (Scrap Yard Area) ก่อนส่งให้หน่วยงานที่ได้รับอนุญาตจากกรมโรงงานอุตสาหกรรมนำไปกำจัด • เศษอลูมิเนียมที่สามารถนำกลับไปใช้ในกระบวนการผลิต รวบรวมบรรจุลง Steel box แล้วนำไปเก็บไว้ที่พื้นที่เก็บเศษอลูมิเนียมก่อนนำไปใช้เป็นวัตถุดิบตั้งต้นในกระบวนการผลิต • กากตะกอนจากระบบบำบัดน้ำเสีย รวบรวมลง Roll Off (BOX) ขนาดความจุไม่เกิน 12 ตัน และเก็บไว้ในอาคารระบบบำบัดน้ำเสียก่อนส่งให้หน่วยงานที่ได้รับอนุญาตจากกรมโรงงานอุตสาหกรรมนำไปกำจัด • อิฐทนไฟ รวบรวมลง Roll Off (BOX) ขนาดความจุไม่เกิน 12 ตัน และเก็บไว้ในพื้นที่เก็บอิฐทนไฟ (Refractory Ceramic Storage Area) ก่อนส่งให้หน่วยงานที่ได้รับอนุญาตจากกรมโรงงานอุตสาหกรรมนำไปกำจัด • น้ำมันเสีย (Waste Oil) รวบรวมลงบรรจุถังถึงหลักขนาดความจุ 200 ลิตร และเก็บไว้ในอาคารเก็บกากของเสียก่อนส่งให้หน่วยงานที่ได้รับอนุญาตจากกรมโรงงาน 		

ตารางที่ 2.2-2 (ต่อ)

ผลกระทบ สิ่งแวดล้อม	มาตรการป้องกันและแก้ไขผลกระทบสิ่งแวดล้อม	รายละเอียดการปฏิบัติตามมาตรการ และประสิทธิภาพของการดำเนินการ	ปัญหา อุปสรรค การแก้ไข	เอกสารอ้างอิง
3.1 การจัดการกากของเสีย (ต่อ)	<ul style="list-style-type: none"> • Cartridge Filter รวบรวมลง Roll Off (BOX) แล้วนำไปเก็บไว้ในอาคารเก็บกากของเสียก่อนส่งให้หน่วยงานที่ได้รับอนุญาตจากกรมโรงงานอุตสาหกรรมนำไปกำจัด • กากสี จากกระบวนการผลิต รวบรวมบรรจุลงภาชนะที่ใช้ในการเก็บกักของเสีย แล้วนำไปเก็บไว้ที่อาคารเก็บกากของเสียเพื่อให้หน่วยงานที่ได้รับอนุญาตจากกรมโรงงานอุตสาหกรรมนำไปกำจัด • Thick Caustic Alkali จากกระบวนการผลิต รวบรวมบรรจุลงภาชนะที่ใช้ในการเก็บกักของเสีย แล้วนำไปเก็บไว้ที่อาคารเก็บกากของเสียเพื่อให้หน่วยงานที่ได้รับอนุญาตจากกรมโรงงานอุตสาหกรรมนำไปกำจัด • แผงเซลล์แสงอาทิตย์ที่หมดอายุการใช้งาน ปริมาณ 933 ต้น/25 ปี ส่งให้หน่วยงานที่ได้รับอนุญาตจากกรมโรงงานอุตสาหกรรมนำไปกำจัด • Waste from Aluminium Coating จากกระบวนการผลิต รวบรวมบรรจุลง ภาชนะที่ใช้ในการเก็บกักของเสียแล้วนำไปเก็บไว้ที่อาคารเก็บกากของเสียเพื่อให้หน่วยงานที่ได้รับอนุญาตจากกรมโรงงานอุตสาหกรรมนำไปกำจัด 	<ul style="list-style-type: none"> • Cartridge Filter รวบรวมลง Roll Off (BOX) ความจุไม่เกิน 12 ต้น และเก็บไว้ในอาคารเก็บกากของเสีย (Hazardous Waste Storage Building) ก่อนส่งให้หน่วยงานที่ได้รับอนุญาตจากกรมโรงงานอุตสาหกรรมนำไปกำจัด • กากสี และ Thick Caustic Alkali, Cutting Oil และ Cleaning Oil ที่เกิดจากกระบวนการผลิต รวบรวมบรรจุลงภาชนะที่ใช้ในการเก็บกักของเสีย แล้วนำไปเก็บไว้ที่อาคารเก็บกากของเสียเพื่อให้หน่วยงานที่ได้รับอนุญาตจากกรมโรงงานอุตสาหกรรมนำไปกำจัด • แผงเซลล์แสงอาทิตย์ ได้เปิดดำเนินการในเดือนกันยายน พ.ศ. 2565 โดยหากหมดอายุการใช้งาน ปริมาณ 933 ต้น/25 ปี โครงการจะส่งต่อให้หน่วยงานที่ได้รับอนุญาตจากกรมโรงงานอุตสาหกรรมนำไปกำจัด • Waste from Aluminium Coating จากกระบวนการผลิต รวบรวมบรรจุลง ขนาด 200 ลิตร มีฝาปิดมิดชิดและเก็บไว้ที่อาคารเก็บกากของเสีย (Hazardous Waste Storage Building) เพื่อให้หน่วยงานที่ได้รับอนุญาตจากกรมโรงงานอุตสาหกรรมนำไปกำจัด 	ไม่พบปัญหา	ภาคผนวก ข-10 ภาพที่ 2-15 ภาพที่ 2-17 และภาพที่ 2-18
	<ul style="list-style-type: none"> - จัดให้มีรางระบายน้ำและมีบ่อรวบรวมน้ำเสีย (Sump Pit) เพื่อจำกัดบริเวณ การหกรั่วไหลของของเหลวบริเวณอาคารเก็บกากของเสียน้ำเสีย 	<ul style="list-style-type: none"> - บริเวณอาคารเก็บกากของเสีย มีรางระบายน้ำเสียเพื่อป้องกันน้ำกากของเสีย (Leachate) และมีบ่อรวบรวม (Sump Pit) ขนาด 10 ลูกบาศก์เมตร กรณีมีน้ำเสียเกิดขึ้นจะจัดการโดยส่งให้หน่วยงานที่ได้รับอนุญาตจากกรมโรงงานอุตสาหกรรมนำไปกำจัด 	ไม่พบปัญหา	ภาพที่ 2-47

ตารางที่ 2.2-2 (ต่อ)

ผลกระทบสิ่งแวดล้อม	มาตรการป้องกันและแก้ไขผลกระทบสิ่งแวดล้อม	รายละเอียดการปฏิบัติตามมาตรการและประสิทธิภาพของการดำเนินการ	ปัญหา อุปสรรค การแก้ไข	เอกสารอ้างอิง
3.1 การจัดการกากของเสีย (ต่อ)	- ทำความสะอาดพื้นที่อาคารเก็บกากของเสีย โดยใช้ทรายหรือผ้าซับก่อนล้างทำความสะอาด โดยน้ำจากการล้างและวัสดุจากการดูดซับแยกจัดเก็บรวบรวมใส่ภาชนะมีฝาปิดมิดชิด ก่อนส่งกำจัดกับหน่วยงานที่ได้รับอนุญาตจากกรมโรงงานอุตสาหกรรม	- โครงการมีการทำความสะอาดพื้นที่อาคารเก็บกากของเสีย โดยใช้ทรายหรือผ้าซับก่อนล้างทำความสะอาด โดยน้ำจากการล้างและวัสดุจากการดูดซับแยกจัดเก็บรวบรวมใส่ภาชนะมีฝาปิดมิดชิด ก่อนส่งกำจัดกับหน่วยงานที่ได้รับอนุญาตจากกรมโรงงานอุตสาหกรรม	ไม่พบปัญหา	-
3.2 ระบบระบายน้ำและป้องกันน้ำท่วม	- จัดสร้างระบบระบายน้ำแบบระบบแยกระหว่างน้ำฝนและน้ำเสีย	- ปฏิบัติตามมาตรการกำหนด โดยโครงการได้จัดสร้างระบบระบายน้ำแยกระหว่างน้ำฝนและน้ำเสียอย่างชัดเจน	ไม่พบปัญหา	ภาพที่ 2-19 และภาพที่ 2-20
	- ทำความสะอาดและลอกตะกอนในรางหรือท่อระบายน้ำฝนในพื้นที่โครงการอย่างสม่ำเสมอตามความถี่ที่กำหนด	- ปฏิบัติตามมาตรการกำหนด โครงการได้ทำความสะอาดและลอกตะกอนในรางหรือท่อระบายน้ำฝนในพื้นที่โครงการ โดยทำการตรวจสอบรางระบายน้ำฝนเป็นประจำ เพื่อป้องกันสิ่งแปลกปลอมที่อาจก่อให้เกิดการอุดตันของรางระบายน้ำ และเมื่อพบเห็นสิ่งที่ยากต่อการทำความสะอาด โครงการจะจัดให้มีการทำความสะอาดเพื่อนำสิ่งแปลกปลอมขึ้นมาจากรางระบายน้ำฝน	ไม่พบปัญหา	ภาคผนวก ข-11 และภาพที่ 2-21
	- จัดเก็บ Ingot บริเวณลานคอนกรีตที่มีรางระบายน้ำโดยรอบเพื่อไม่ให้เกิดน้ำขัง	- ปฏิบัติตามมาตรการกำหนด โครงการทำการจัดเก็บ Ingot บริเวณลานคอนกรีตที่มีรางระบายน้ำโดยรอบเพื่อไม่ให้เกิดน้ำขัง	ไม่พบปัญหา	ภาพที่ 2-47
3.3 การคมนาคม	- จำกัดความเร็วบริเวณโครงการไม่เกิน 30 กิโลเมตร/ชั่วโมง	- ปฏิบัติตามมาตรการกำหนด โดยโครงการได้จำกัดความเร็วของรถที่วิ่งในโครงการไม่เกิน 30 กิโลเมตร/ชั่วโมง	ไม่พบปัญหา	ภาพที่ 2-22
	- ควบคุมน้ำหนักในการบรรทุกไม่ให้เกิดความสามารถสูงสุดในการบรรทุกของรถ	- ปฏิบัติตามมาตรการกำหนด โครงการมีการควบคุมน้ำหนักในการบรรทุกไม่ให้เกิดความสามารถสูงสุดในการบรรทุกของรถ	ไม่พบปัญหา	ภาพที่ 2-23
	- กวดขันให้พนักงานขับรถใช้ความระมัดระวังและปฏิบัติตามกฎจราจรอย่างเคร่งครัด	- ปฏิบัติตามมาตรการกำหนด โครงการได้กวดขันให้พนักงานขับรถใช้ความระมัดระวังและปฏิบัติตามกฎจราจรอย่างเคร่งครัด	ไม่พบปัญหา	ภาคผนวก ข-12 และภาพที่ 2-24

ตารางที่ 2.2-2 (ต่อ)

ผลกระทบสิ่งแวดล้อม	มาตรการป้องกันและแก้ไขผลกระทบสิ่งแวดล้อม	รายละเอียดการปฏิบัติตามมาตรการและประสิทธิภาพของการดำเนินการ	ปัญหา อุปสรรค การแก้ไข	เอกสารอ้างอิง
3.3 การคมนาคม (ต่อ)	- หลีกเลี่ยงการขนส่งวัสดุดิบ ผลิตภัณฑ์ กากของเสียและสารเคมี ในช่วงเวลาเร่งด่วน	- ปฏิบัติตามมาตรการกำหนด โครงการได้มีการขนส่งวัสดุดิบ ผลิตภัณฑ์ กากของเสียและสารเคมีในช่วงเวลา 9.00-16.00 น. เพื่อหลีกเลี่ยงการขนส่งในช่วงเวลาเร่งด่วน	ไม่พบปัญหา	-
	- คัดเลือกเส้นทางการขนส่งที่ไม่ผ่านชุมชนหนาแน่นในระหว่างเส้นทางการขนส่งจากต้นทางถึงปลายทาง	- ปฏิบัติตามมาตรการกำหนด โครงการได้ใช้เส้นทางการขนส่งทางหลวงหมายเลข 331 (พญา-ระยอง-บ้านบึง) และถนนทางเข้าและถนนภายในนิคมอุตสาหกรรมอมตะซิตี้ เป็นเส้นทางการขนส่งจากต้นทางถึงปลายทาง ซึ่งหลีกเลี่ยงการใช้เส้นทางร่วมกับชุมชน	ไม่พบปัญหา	-
	- กำหนดให้เลือกใช้บริษัทรับกำจัดกากของเสียที่มีระบบหาพิกัด (GPS) เพื่อสามารถติดตามการขนส่งกากของเสียไปกำจัดอย่างถูกวิธี	- ปฏิบัติตามมาตรการกำหนด โครงการได้เลือกใช้บริษัทรับกำจัดกากของเสียที่มีระบบหาพิกัด (GPS) เช่น บริษัท เอส เอส ซี ออยล์ จำกัด บริษัท สุขเจริญทรัพย์ วังเย็น จำกัด บริษัท เวสต์ แมเนจเม้นท์ สยาม จำกัด และบริษัท ปูนซีเมนต์นครหลวง จำกัด เป็นต้น เพื่อสามารถติดตามการขนส่งกากของเสียไปกำจัดอย่างถูกวิธี	ไม่พบปัญหา	ภาพที่ 2-25
	- กำหนดให้รถขนส่งวัสดุดิบ ผลิตภัณฑ์ สารเคมี หรือของเสียของบริษัทรับเหมาติดชื่อและเบอร์โทรศัพท์ของบริษัทรับเหมาและเบอร์โทรศัพท์ของโครงการ	- ปฏิบัติตามมาตรการกำหนด โครงการได้กำหนดให้บริษัทผู้รับเหมาที่ทำการขนส่งวัสดุดิบ ผลิตภัณฑ์ สารเคมี และกากของเสียของโครงการ จะต้องติดชื่อและเบอร์โทรศัพท์ของบริษัทและเบอร์โทรศัพท์ของโครงการตามที่มาตรการกำหนด	ไม่พบปัญหา	ภาพที่ 2-26
	- ให้ร่วมพัฒนาเส้นทางในพื้นที่เป็นประจำทุกปีและซ่อมแซมปรับปรุงเส้นทางที่เกิดความเสียหายจากการใช้เส้นทางรถบรรทุก ร่วมกับหน่วยงานที่เกี่ยวข้องตามโครงการความรับผิดชอบต่อสังคม	- ปฏิบัติตามมาตรการกำหนด โครงการยินดีจะเข้าร่วมประชุมเพื่อร่วมพัฒนาเส้นทางในพื้นที่และซ่อมแซม ปรับปรุงเส้นทางที่เกิดความเสียหายจากการใช้เส้นทางรถบรรทุก ร่วมกับองค์การบริหารส่วนตำบลมาบยางพร ตามโครงการความรับผิดชอบต่อสังคมทุกครั้ง หากได้รับการติดต่อหรือร้องขอ แต่ที่ผ่านมาทางโครงการยังไม่ได้รับการแจ้งติดต่อมา	ไม่พบปัญหา	-

ตารางที่ 2.2-2 (ต่อ)

ผลกระทบ สิ่งแวดล้อม	มาตรการป้องกันและแก้ไขผลกระทบสิ่งแวดล้อม	รายละเอียดการปฏิบัติตามมาตรการ และประสิทธิภาพของการดำเนินการ	ปัญหา อุปสรรค การแก้ไข	เอกสารอ้างอิง
4. คุณค่าคุณภาพชีวิต 4.1 สังคม-เศรษฐกิจ (ต่อ)	<p>อำนาจหน้าที่</p> <ul style="list-style-type: none"> * ร่วมกำหนดนโยบายของงานด้านความรับผิดชอบต่อทางสังคม * ดำเนินการสื่อสารข้อมูลให้ทราบโดยทั่วกัน * กำหนดแผนงาน งบประมาณให้สอดคล้องกับนโยบายของบริษัทให้ เหมาะสม * ร่วมดำเนินกิจกรรมให้สำเร็จลุล่วงไปได้ด้วยดี * ประชุมเพื่อหารือ สรุปผลและรายงานความคืบหน้าของกิจกรรมตามความ เหมาะสม * พิจารณาแต่งตั้ง เปลี่ยนแปลงผู้รับผิดชอบและกำหนดเกณฑ์ตามความ เหมาะสม * ระยะเวลาในการดำรงตำแหน่ง <p>เนื่องจากการดำรงตำแหน่งจะเป็นไปตามผังโครงสร้างการบริหารของบริษัท ดังนั้นผู้ดำรงตำแหน่งงานดังแสดงในองค์ประกอบของคณะกรรมการ จึงอยู่ตลอดช่วงเวลาในการดำรงตำแหน่งและจะมีการเปลี่ยนแปลงเมื่อเจ้าหน้าที่คนเดิมพ้นจากตำแหน่งลาออกหรือโยกย้าย</p> <ul style="list-style-type: none"> * ความถี่ในการประชุม <p>ประชุมอย่างน้อยทุก 2 เดือน</p>			

ตารางที่ 2.2-2 (ต่อ)

ผลกระทบสิ่งแวดล้อม	มาตรการป้องกันและแก้ไขผลกระทบสิ่งแวดล้อม	รายละเอียดการปฏิบัติตามมาตรการและประสิทธิภาพของการดำเนินการ	ปัญหา อุปสรรค การแก้ไข	เอกสารอ้างอิง
4. คุณค่าคุณภาพชีวิต 4.1 สังคม-เศรษฐกิจ (ต่อ)	<ul style="list-style-type: none"> - จัดตั้งคณะกรรมการเฝ้าระวังผลกระทบสิ่งแวดล้อม เป็นตัวแทนภาครัฐ ภาคประชาชนและบริษัท ยูเอซีเจ (ประเทศไทย) จำกัด * องค์ประกอบของคณะกรรมการ ประกอบด้วยตัวแทน 3 ฝ่าย ประกอบด้วย ตัวแทนภาคประชาชน ตัวแทนหน่วยงานภาครัฐและตัวแทนจากโครงการ * วิธีการสรรหา <ul style="list-style-type: none"> * กรรมการผู้แทนภาคประชาชนให้มาจากการสรรหาหรือการเสนอชื่อหรือวิธีการอื่นใดจากประชาคมหมู่บ้าน คณะกรรมการหมู่บ้านหรือบุคคลที่เป็นตัวแทนในการดำเนินกิจกรรมต่าง ๆ ของแต่ละหมู่บ้าน เพื่อเป็นคณะกรรมการผู้แทนประชาชน * กรรมการผู้แทนภาคราชการให้มาจากหน่วยงานราชการที่เกี่ยวข้องกับการดำเนินงานของโครงการ อาทิ ผู้อำนวยการนิคมอุตสาหกรรมอมตะซิตี้ ระยองหรือผู้แทน นายกองค์การบริหารส่วนตำบลหรือผู้แทน * กรรมการผู้แทนภาคโครงการให้มาจากผู้จัดการโรงงานและหน่วยงานที่เกี่ยวข้อง ซึ่งได้จากการแต่งตั้งโดยผู้จัดการโรงงาน * โครงสร้างของคณะกรรมการ <ul style="list-style-type: none"> กรรมการผู้แทนภาคประชาชน จำนวน 9 ท่าน กรรมการผู้แทนภาคราชการ จำนวน 4 ท่าน กรรมการผู้แทนภาคโครงการ จำนวน 3 ท่าน 	<ul style="list-style-type: none"> - ปฏิบัติตามมาตรการกำหนด โดยโครงการได้มีการจัดตั้งคณะกรรมการไตรภาคี เพื่อทำหน้าที่เป็นศูนย์กลางในการประสานความร่วมมือ รับเรื่องราวร้องทุกข์จากชุมชนประชาสัมพันธ์ข้อมูลด้านการจัดการสิ่งแวดล้อมของโครงการแล้วเสร็จ และมีการจัดประชุมอย่างน้อย ปีละ 2 ครั้ง โดยในช่วงระหว่างเดือนกรกฎาคม – ธันวาคม พ.ศ. 2566 ได้จัดให้มีการประชุมไปเมื่อวันที่ 8 ธันวาคม พ.ศ. 2566 ที่ผ่านมา 	ไม่พบปัญหา	ภาคผนวก ข-15

ตารางที่ 2.2-2 (ต่อ)

ผลกระทบสิ่งแวดล้อม	มาตรการป้องกันและแก้ไขผลกระทบสิ่งแวดล้อม	รายละเอียดการปฏิบัติตามมาตรการและประสิทธิภาพของการดำเนินการ	ปัญหา อุปสรรคการแก้ไข	เอกสารอ้างอิง
4. คุณค่าคุณภาพชีวิต 4.1 สังคม-เศรษฐกิจ (ต่อ)	<p>ให้คณะกรรมการประชุมเพื่อคัดเลือกประธาน 1 ตำแหน่ง รองประธาน 1 ตำแหน่ง และเลขานุการคณะกรรมการ 1 ตำแหน่ง จากนั้นให้ประกาศแต่งตั้งคณะกรรมการเฝ้าระวังผลกระทบสิ่งแวดล้อม โดยความเห็นชอบของที่ประชุม</p> <p>* อำนาจหน้าที่ของคณะกรรมการ</p> <ul style="list-style-type: none"> * พิจารณาสารวจความต้องการของประชาชน สร้างเสริมความเข้าใจอันดีระหว่างชุมชนกับโครงการและประสานความร่วมมือกับหน่วยงานอื่นหรือผู้ที่เกี่ยวข้อง * ตรวจเยี่ยมโครงการ เข้าร่วมตรวจสอบกระบวนการตรวจวัดคุณภาพสิ่งแวดล้อมและผลการตรวจวัดคุณภาพสิ่งแวดล้อมตามมาตรการตรวจสอบผลกระทบสิ่งแวดล้อมเพื่อแสดงความโปร่งใสในการบริหารจัดการสิ่งแวดล้อมของโครงการ * ร่วมปรึกษาหารือและกำหนดแนวทางการป้องกันและแก้ไขปัญหาร่วมกัน * รับเรื่องร้องเรียนและประสานงานในการจัดการเรื่องร้องเรียน * ร่วมเจรจาไกล่เกลี่ยและหาข้อยุติกรณีมีข้อพิพาทปัญหาสิ่งแวดล้อมระหว่างโครงการและชุมชน * ตรวจสอบความเสียหายและพิจารณาค่าชดเชยความเสียหายจากกิจกรรมของโครงการที่ชุมชนได้รับทั้งต่อสภาพทรัพยากรธรรมชาติและสิ่งแวดล้อมของชุมชน พืชผลทางการเกษตร สัตว์เลี้ยง สุขภาพอนามัยของชุมชน 			

ตารางที่ 2.2-2 (ต่อ)

ผลกระทบสิ่งแวดล้อม	มาตรการป้องกันและแก้ไขผลกระทบสิ่งแวดล้อม	รายละเอียดการปฏิบัติตามมาตรการและประสิทธิภาพของการดำเนินการ	ปัญหา อุปสรรคการแก้ไข	เอกสารอ้างอิง
4.1 สังคม-เศรษฐกิจ (ต่อ)	<p>* พิจารณาสถานที่ชุมชนต้องการขอความช่วยเหลือหรือสนับสนุนตามโครงการความรับผิดชอบต่อสังคม (Corporate Social Responsibility)</p> <p>* ระยะเวลาในการดำรงตำแหน่ง ให้กรรมการมีวาระในการดำรงตำแหน่งคราวละสี่ปี นับตั้งแต่วันที่ได้รับการประกาศแต่งตั้งและอาจได้รับการสรรหาหรือแต่งตั้งให้เป็นกรรมการได้อีก เมื่อครบกำหนดวาระตามวาระหนึ่ง แต่อยู่ได้ไม่เกิน 2 วาระติดต่อกัน หากยังมีได้มีการสรรหาหรือแต่งตั้งกรรมการขึ้นมาใหม่ ให้กรรมการซึ่งพ้นจากตำแหน่งตามวาระนั้นอยู่ในตำแหน่งเพื่อปฏิบัติหน้าที่ต่อไป จนกว่ากรรมการซึ่งได้รับการสรรหาหรือแต่งตั้งใหม่เข้ารับหน้าที่ แต่ต้องไม่เกินเก้าสิบวัน นับตั้งแต่วันที่กรรมการพ้นจากตำแหน่งตามวาระนั้น ในกรณีที่กรรมการพ้นจากตำแหน่งก่อนครบวาระ ให้ดำเนินการสรรหาหรือแต่งตั้งกรรมการประเภทเดียวกันแทนภายในสี่สิบห้าวัน นับตั้งแต่วันที่กรรมการนั้นว่างลงและให้ผู้ได้รับการสรรหาหรือได้รับการแต่งตั้งให้ดำรงตำแหน่งแทนอยู่ในตำแหน่งเท่ากับวาระที่เหลืออยู่ของกรรมการซึ่งตนแทน ในกรณีวาระของกรรมการที่พ้นจากตำแหน่งก่อนครบวาระ เหลืออยู่น้อยกว่าเก้าสิบวัน จะไม่ดำเนินการสรรหาหรือแต่งตั้งกรรมการแทนตำแหน่งที่ว่างลงก็ได้ และในการนี้ให้คณะกรรมการประกอบด้วยกรรมการเท่าที่เหลืออยู่นอกจากการพ้นตำแหน่งตามวาระกรรมการพ้นจากตำแหน่งเมื่อ</p>			

ตารางที่ 2.2-2 (ต่อ)

ผลกระทบสิ่งแวดล้อม	มาตรการป้องกันและแก้ไขผลกระทบสิ่งแวดล้อม	รายละเอียดการปฏิบัติตามมาตรการและประสิทธิภาพของการดำเนินการ	ปัญหา อุปสรรคการแก้ไข	เอกสารอ้างอิง
4.1 สังคม-เศรษฐกิจ (ต่อ)	<p>ก) ตาย</p> <p>ข) ลาออก</p> <p>ค) คณะกรรมการมีมติสองในสาม ให้ถอดถอนออกจากตำแหน่งเพราะมีความประพฤติเสื่อมเสียบกพร่องหรือไม่สุจริตต่อหน้าที่หรือหย่อนความสามารถ</p> <p>ง) เป็นบุคคลล้มละลาย</p> <p>จ) เป็นบุคคลวิกลจริต หรือจิตฟั่นเฟือน</p> <p>ฉ) เป็นคนไร้ความสามารถ หรือคนเสมือนไร้ความสามารถ</p> <p>ช) ได้รับโทษจำคุกโดยคำพิพากษาถึงที่สุดให้จำคุก เว้นแต่โทษสำหรับความผิดที่ได้กระทำโดยประมาท ความผิดฐานหมิ่นประมาทหรือความผิดลหุโทษ</p> <p>* ความถี่ในการประชุม</p> <p>การประชุมคณะกรรมการ ต้องมีกรรมการมาประชุมไม่น้อยกว่ากึ่งหนึ่งของจำนวนกรรมการทั้งหมดจึงจะเป็นองค์ประชุม โดยประชุมอย่างน้อยปีละ 2 ครั้ง แต่หากพบว่ามีความจำเป็นเร่งด่วน สามารถประชุมก่อนกำหนดเวลาปกติได้ โดยให้อยู่ในดุลยพินิจของคณะกรรมการกึ่งหนึ่งของคณะกรรมการทั้งหมด การวินิจฉัยชี้ขาดของที่ประชุมให้ถือเสียงข้างมาก กรรมการคนหนึ่งให้มีเสียงหนึ่งในการลงคะแนน ถ้าคะแนนเสียงเท่ากันให้ประธานในที่ประชุมออกเสียงเพิ่มขึ้นอีกเสียงหนึ่งเป็นเสียงชี้ขาด</p>			

ตารางที่ 2.2-2 (ต่อ)

ผลกระทบสิ่งแวดล้อม	มาตรการป้องกันและแก้ไขผลกระทบสิ่งแวดล้อม	รายละเอียดการปฏิบัติตามมาตรการและประสิทธิภาพของการดำเนินการ	ปัญหา อุปสรรค การแก้ไข	เอกสารอ้างอิง
4.1 สังคม-เศรษฐกิจ (ต่อ)	- หลังรายงานฯ ได้รับพิจารณาเห็นชอบแล้วให้จัดประชุมคณะกรรมการเผ่าละวังผลกระทบสิ่งแวดล้อมภายใน 6 เดือน เพื่อแจ้งความก้าวหน้าและอบรมให้ความรู้เกี่ยวกับมาตรการที่โครงการต้องปฏิบัติตามทั้งบทบาทหน้าที่ของคณะกรรมการและให้ฟื้นฟูความรู้ความเข้าใจในมาตรการ บทบาทหน้าที่ของคณะกรรมการและความรู้ใหม่ การศึกษาดูงานนอกสถานที่เพื่อเป็นกรณีศึกษาและประยุกต์ใช้ในกิจกรรมของคณะกรรมการเผ่าละวังผลกระทบสิ่งแวดล้อม อย่างน้อย 1 ครั้ง ในรอบวาระการเป็นกรรมการ	- ปฏิบัติตามมาตรการกำหนด โดยโครงการได้กำหนดให้มีการจัดประชุมอย่างน้อยปีละ 2 ครั้ง โดยในช่วงระหว่างเดือนกรกฎาคม – ธันวาคม พ.ศ. 2566 ได้จัดให้มีการประชุมไปเมื่อวันที่ 8 ธันวาคม พ.ศ. 2566 ที่ผ่านมา	ไม่พบปัญหา	ภาคผนวก ข-15 และภาพที่ 2-44
	- แหล่งเงินทุนสนับสนุนการดำเนินงานของคณะกรรมการเผ่าละวังผลกระทบสิ่งแวดล้อม ในช่วงเริ่มต้นให้มาจากการจัดสรรตามความเหมาะสมของคณะกรรมการบริหารของบริษัท หลังจากนั้นให้จัดสรรงบประมาณจากการดำเนินกิจการของโครงการตามความเหมาะสม โดยเงินกองทุนที่เหลือจากปีก่อนหน้าให้เป็นเงินสะสมเพื่อใช้ในการดำเนินการของคณะกรรมการเผ่าละวังผลกระทบสิ่งแวดล้อมในปีถัดไป	- ปฏิบัติตามมาตรการกำหนด โดยโครงการมีนโยบายส่งเสริมเงินทุนเพื่อใช้ในการดำเนินงานของคณะกรรมการเผ่าละวังผลกระทบสิ่งแวดล้อม โดยทางบริษัทจะจัดสรรเงินทุนให้มีความเหมาะสมสำหรับการนำไปใช้งาน เพื่อให้บรรลุเป้าหมายตามความต้องการของคณะกรรมการเผ่าละวังผลกระทบสิ่งแวดล้อม	ไม่พบปัญหา	ภาคผนวก ข-15
	- กรณีที่มีปัญหาการร้องเรียนอันมีสาเหตุเนื่องมาจากการดำเนินงานของโครงการ โครงการต้องดำเนินการตรวจสอบและแก้ไขปัญหาการร้องเรียนตามแนวทาง/เงื่อนไข และระยะเวลาที่ได้กำหนดไว้ให้แล้วเสร็จ (รูปที่ 1)	- ระหว่างเดือนกรกฎาคม – ธันวาคม พ.ศ. 2566 พบว่า ไม่มีปัญหาการร้องเรียนอันมีสาเหตุเนื่องมาจากการดำเนินงานของโครงการ หากเกิดกรณีที่มีปัญหาการร้องเรียนอันมีสาเหตุเนื่องมาจากการดำเนินงานของโครงการโดยตรง โครงการจะดำเนินการตรวจสอบและแก้ไขปัญหาการร้องเรียนตามแนวทาง/เงื่อนไข และระยะเวลาที่ได้กำหนดไว้ให้แล้วเสร็จและจะเป็นผู้รับผิดชอบค่าใช้จ่ายที่เกิดขึ้นในการติดตามตรวจสอบและดำเนินการตามแนวทางการแก้ไข	ไม่พบปัญหา	ภาคผนวก ข-16 และภาพที่ 2-27
	- กรณีที่พบว่าสาเหตุของปัญหาการร้องเรียนเรื่องสิ่งแวดล้อม มีสาเหตุมาจากการดำเนินการของโครงการโดยตรง บริษัท ยูเอซีเจ (ประเทศไทย) จำกัด จะต้องเป็นผู้รับผิดชอบค่าใช้จ่ายที่เกิดขึ้น ในการติดตามตรวจสอบและดำเนินการตามแนวทางการแก้ไขปัญหา			

ตารางที่ 2.2-2 (ต่อ)

ผลกระทบสิ่งแวดล้อม	มาตรการป้องกันและแก้ไขผลกระทบสิ่งแวดล้อม	รายละเอียดการปฏิบัติตามมาตรการและประสิทธิภาพของการดำเนินการ	ปัญหา อุปสรรค การแก้ไข	เอกสารอ้างอิง
4.1 สังคม-เศรษฐกิจ (ต่อ)	- มีส่วนร่วมและให้การสนับสนุนในกิจกรรมต่าง ๆ กับชุมชนใกล้เคียงเพื่อสร้างความสัมพันธ์ที่ดีระหว่างโครงการและชุมชน รวมทั้งให้การส่งเสริมและสนับสนุนกิจกรรมอนุรักษ์และบำรุงรักษาประเพณีท้องถิ่น	- ปฏิบัติตามมาตรการกำหนด โดยโครงการได้มีส่วนร่วมและให้การสนับสนุนในกิจกรรมต่างๆ กับชุมชนใกล้เคียง เพื่อสร้างความสัมพันธ์ที่ดีระหว่างโครงการและชุมชน รวมทั้งให้การส่งเสริมและสนับสนุนกิจกรรมอนุรักษ์และบำรุงรักษาประเพณีท้องถิ่น โดยมีทีมมวลชนสัมพันธ์ในการส่งเสริมและสนับสนุนกิจกรรมของชุมชนดังกล่าว	ไม่พบปัญหา	ภาคผนวก ข-13 ภาคผนวก ข-14
	- เผยแพร่ข้อมูลข่าวสารต่าง ๆ ที่เกี่ยวข้องกับโครงการกับชุมชนในพื้นที่ใกล้เคียง โดยใช้สื่อประเภทต่าง ๆ เช่น ใบปลิว เอกสาร แผ่นพับ การติดประกาศ และการกระจายเสียงตามหอกระจายเสียงในชุมชน ซึ่งคณะทำงานต้องลงพื้นที่ทำการประชาสัมพันธ์อย่างต่อเนื่องเพื่อสร้างความรู้ความเข้าใจให้กับชุมชน โดยเฉพาะกระบวนการจัดการด้านสิ่งแวดล้อมของโครงการ เพื่อลดความวิตกกังวลจากชุมชน รวมทั้งการรับฟังความคิดเห็นของประชาชนผ่านช่องทางต่าง ๆ ที่เหมาะสม เช่น การตั้งกล่องรับฟังความคิดเห็นของประชาชนในชุมชนเพื่ออำนวยความสะดวกของชุมชน และมีเจ้าหน้าที่ของโครงการไปรับเพื่อนำกลับมาวางแผนในการพัฒนา ปรับปรุงและแก้ไขจากข้อเสนอแนะชุมชน	- ปฏิบัติตามมาตรการกำหนด โดยโครงการได้จัดให้มีทีมมวลชนสัมพันธ์ทำหน้าที่ประชาสัมพันธ์และเผยแพร่ข้อมูลข่าวสารต่างๆ และคอยให้การสนับสนุนในกิจกรรมต่างๆ กับชุมชนใกล้เคียงเพื่อสร้างความสัมพันธ์ที่ดี และจัดให้มีการปรึกษาหารือร่วมกับผู้นำชุมชนและหน่วยงานภาครัฐ โดยเป็นการประชุมร่วมกับคณะกรรมการไตรภาคี โดยมีความถี่อย่างน้อย ปีละ 2 ครั้ง เพื่อประชาสัมพันธ์ข้อมูลด้านการจัดการสิ่งแวดล้อม ชี้แจงให้ข้อมูลในสิ่งที่ชาวบ้านยังมีความวิตกกังวลและข้อคิดเห็นจากชุมชน และหาแนวทางแก้ไขปัญหา รวมทั้งให้มีการตั้งกล่องรับฟังความคิดเห็นของประชาชนอีกด้วย	ไม่พบปัญหา	ภาคผนวก ข-13 ภาคผนวก ข-14 ภาคผนวก ข-15 ภาคผนวก ข-16 ภาพที่ 2-27 และภาพที่ 2-44

ตารางที่ 2.2-2 (ต่อ)

ผลกระทบสิ่งแวดล้อม	มาตรการป้องกันและแก้ไขผลกระทบสิ่งแวดล้อม	รายละเอียดการปฏิบัติตามมาตรการและประสิทธิภาพของการดำเนินการ	ปัญหา อุปสรรค การแก้ไข	เอกสารอ้างอิง
4.1 สังคม-เศรษฐกิจ (ต่อ)	- ประชากรหรือร่วมกับชุมชน (Public Consultation) เช่น การเข้าพบกลุ่มเป้าหมายโดยตรง เช่น ตัวแทนชุมชน ประชาชน กำนัน ผู้ใหญ่บ้าน ผู้นำทางความคิดและผู้อาสาที่เป็นที่ยอมรับของชุมชน องค์กรเอกชนในท้องถิ่นเพื่อชี้แจง ให้ข้อมูลในสิ่งที่ชาวบ้านยังมีความวิตกกังวลและข้อคิดเห็นจากชุมชนเพื่อใช้ในการวางแผนสร้างความรู้ความเข้าใจให้กับชุมชนต่อไป	- ปฏิบัติตามมาตรการกำหนด โดยโครงการได้จัดให้มีการประชาพิจารณ์ร่วมกับผู้นำชุมชนและหน่วยงานภาครัฐ โดยเป็นการประชุมร่วมกับคณะกรรมการไตรภาคี โดยมีความถี่อย่างน้อย ปีละ 2 ครั้ง เพื่อประชาสัมพันธ์ข้อมูลด้านการจัดการสิ่งแวดล้อม ชี้แจง ให้ข้อมูลในสิ่งที่ชาวบ้านยังมีความวิตกกังวลและข้อคิดเห็นจากชุมชน และหาแนวทางแก้ไขปัญหา	ไม่พบปัญหา	ภาคผนวก ข-15 ภาคผนวก ข-16 ภาพที่ 2-27 และภาพที่ 2-44
	- นำเสนอข้อมูลข่าวสารเกี่ยวกับสถานการณ์ต่าง ๆ ของโครงการ ผลการตรวจวัดคุณภาพสิ่งแวดล้อมต่อชุมชนที่มีการแปลผลทำให้ชาวบ้านสามารถเข้าใจได้ง่ายตามป้ายประกาศประจำหมู่บ้าน หรือในบริเวณจุดศูนย์รวมของชุมชนโดยประสานงานกับผู้นำชุมชนหรือหน่วยงานปกครองส่วนท้องถิ่น เป็นประจำทุก 6 เดือน	- ปฏิบัติตามมาตรการกำหนด โดยโครงการได้จัดให้มีการประชุมร่วมกับคณะกรรมการไตรภาคี โดยมีความถี่อย่างน้อย ปีละ 2 ครั้ง เพื่อประชาสัมพันธ์ข้อมูลด้านการจัดการสิ่งแวดล้อม และผลการตรวจวัดคุณภาพสิ่งแวดล้อม ให้กับผู้นำชุมชนและหน่วยงานภาครัฐ ให้ทราบเพื่อเป็นการชี้แจงให้ข้อมูลในสิ่งที่ชาวบ้านยังมีความวิตกกังวลและข้อคิดเห็นจากชุมชน และหาแนวทางแก้ไขปัญหา	ไม่พบปัญหา	ภาคผนวก ข-15 ภาคผนวก ข-16
	- พาผู้นำชุมชนหรือกลุ่มผู้สนใจเข้าเยี่ยมชมหรือศึกษาดูงานโครงการเพื่อให้เห็นสภาพการจัดการด้านสิ่งแวดล้อมที่แท้จริง และตอบข้อสงสัยเพื่อคลายข้อวิตกกังวล โดยเน้นการสื่อสารสองทาง (Two Way Communication) เพื่อเปิดโอกาสในการสอบถาม แลกเปลี่ยนความคิดเห็นและปรับปรุง/พัฒนาการจัดการสิ่งแวดล้อมและสังคมที่ยั่งยืนควบคู่กับการพัฒนาโครงการต่อไป	- ปฏิบัติตามมาตรการกำหนด โครงการได้พาผู้นำชุมชนหรือกลุ่มผู้สนใจเข้าเยี่ยมชมหรือศึกษาดูงานโครงการเพื่อให้เห็นสภาพการจัดการด้านสิ่งแวดล้อมที่แท้จริง และตอบข้อสงสัยเพื่อคลายข้อวิตกกังวล โดยเน้นการสื่อสารสองทาง (Two Way Communication) เพื่อเปิดโอกาสในการสอบถาม แลกเปลี่ยนความคิดเห็นและปรับปรุง/พัฒนาการจัดการสิ่งแวดล้อมและสังคมที่ยั่งยืนควบคู่กับการพัฒนาโครงการต่อไป	ไม่พบปัญหา	ภาคผนวก ข-15 ภาคผนวก ข-16 ภาพที่ 2-27 และภาพที่ 2-44

ตารางที่ 2.2-2 (ต่อ)

ผลกระทบสิ่งแวดล้อม	มาตรการป้องกันและแก้ไขผลกระทบสิ่งแวดล้อม	รายละเอียดการปฏิบัติตามมาตรการและประสิทธิภาพของการดำเนินการ	ปัญหา อุปสรรค การแก้ไข	เอกสารอ้างอิง
4.1 สังคม-เศรษฐกิจ (ต่อ)	- ให้ทางโครงการจัดการประชาสัมพันธ์และแจ้งการเปลี่ยนแปลงรายละเอียดโครงการในการประชุมคณะกรรมการเผ่าระวังผลกระทบสิ่งแวดล้อมและให้คณะกรรมการ ฯ ช่วยเผยแพร่ข้อมูลข่าวสารให้กับชุมชนและ/หรือหน่วยงานในสังกัดให้รับทราบข้อมูลข่าวสารดังกล่าว	- ปฏิบัติตามมาตรการกำหนด โดยเป็นการประชุมร่วมกับคณะกรรมการไตรภาคี โดยมีความถี่อย่างน้อย ปีละ 2 ครั้ง เพื่อช่วยเผยแพร่ข้อมูลข่าวสารให้กับชุมชนและ/หรือหน่วยงานในสังกัดให้รับทราบข้อมูลข่าวสารดังกล่าว	ไม่พบปัญหา	ภาคผนวก ข-15 และภาพที่ 2-44
	- ทำการประเมินผลประจำปีเพื่อสะท้อนการตอบรับและการยอมรับต่อโครงการจากภาคประชาชน โดยการสำรวจสภาพสังคม เศรษฐกิจและความคิดเห็นของประชาชน ผู้นำชุมชน ผู้นำท้องถิ่นและตัวแทนหน่วยงานที่เกี่ยวข้องและสภาพการเปลี่ยนแปลง ปีละ 1 ครั้ง ที่ชุมชนในพื้นที่โดยรอบโครงการและชุมชนที่ดำเนินการเก็บตัวอย่างดัชนีคุณภาพสิ่งแวดล้อมเพื่อวิเคราะห์แนวโน้มความต้องการของชุมชน ผลกระทบสิ่งแวดล้อมเนื่องจากการดำเนินงานของโครงการ โดยเฉพาะด้านการมีส่วนร่วมของโครงการกับชุมชน	- ปฏิบัติตามมาตรการกำหนด โดยโครงการได้จัดทำแผนการสำรวจสภาพเศรษฐกิจ-สังคมและความคิดเห็นของประชาชน ปีละ 1 ครั้ง ซึ่งในปี พ.ศ. 2566 โครงการจัดทำมีการสำรวจสภาพเศรษฐกิจ สังคม และความคิดเห็นของครัวเรือน ประชาชน ระหว่างวันที่ 23-25 กันยายน พ.ศ. 2566 โดยใช้แบบสอบถามเป็นเครื่องมือในการเก็บรวบรวมข้อมูลในด้านต่างๆ ทั้งนี้เพื่อให้การสำรวจครอบคลุมจึงกำหนดกลุ่มตัวอย่างที่สำรวจแบ่งเป็น 3 กลุ่ม ได้แก่ กลุ่มหน่วยงานราชการต่างๆ ที่เกี่ยวข้อง กลุ่มผู้นำชุมชน และกลุ่มตัวแทนครัวเรือน และแสดงตำแหน่งการกระจายตัวของกลุ่มตัวอย่างประชากร และผลการสำรวจฯ กลุ่มตัวอย่างในระดับครัวเรือน ในรัศมี 0-3 กิโลเมตร และ 3-5 กิโลเมตร	ไม่พบปัญหา	ภาคผนวก ข-35
	- ในกรณีเกิดเหตุฉุกเฉินภายในพื้นที่โครงการต้องแจ้งให้ผู้นำชุมชนรับทราบ เพื่อเตรียมความพร้อมในการรับมือกับเหตุฉุกเฉินที่เกิดขึ้นและทางโครงการจะต้องสร้างความรู้และความเข้าใจในการอพยพกรณีเกิดเหตุฉุกเฉินเป็นประจำ ปีละ 1 ครั้ง	- ปฏิบัติตามมาตรการกำหนด โครงการได้จัดทำแผนปฏิบัติการกรณีเกิดเหตุฉุกเฉินภายในพื้นที่โครงการและแผนการประสานงานขอความช่วยเหลือจากหน่วยงานภายนอก และดำเนินการฝึกซ้อมตามแผนดังกล่าวเป็นประจำทุกปี อย่างน้อยปีละ 1 ครั้ง	ไม่พบปัญหา	ภาคผนวก ข-22 ภาคผนวก ข-27

ตารางที่ 2.2-2 (ต่อ)

ผลกระทบสิ่งแวดล้อม	มาตรการป้องกันและแก้ไขผลกระทบสิ่งแวดล้อม	รายละเอียดการปฏิบัติตามมาตรการและประสิทธิภาพของการดำเนินการ	ปัญหา อุปสรรค การแก้ไข	เอกสารอ้างอิง
4.1 สังคม-เศรษฐกิจ (ต่อ)	<p>- ในกรณีที่ชุมชนได้รับผลกระทบจากกิจการของโครงการทั้งต่อสภาพทรัพยากรธรรมชาติและสิ่งแวดล้อมของชุมชน พืชผลทางการเกษตร สัตว์เลี้ยง สุขภาพอนามัยของชุมชน และผ่านกระบวนการตรวจสอบแน่ชัดแล้ว ทางโครงการจะต้องชดเชยความเสียหายที่เกิดขึ้น ดังนี้</p> <ul style="list-style-type: none"> • ค่าความเสียหายของพืชผลทางการเกษตรและสัตว์เลี้ยงที่เกิดขึ้นจริง โดยใช้ราคากลางของหน่วยงานที่เกี่ยวข้องหรือข้อตกลงของคณะกรรมการเผื่อระงับผลกระทบสิ่งแวดล้อม • ค่าใช้จ่ายที่ผู้เสียหายต้องเสียไปเป็นค่ารักษาพยาบาล ให้ชดเชยเท่าที่จ่ายจริงตามความจำเป็น • ค่าขาดประโยชน์ทำมาหาได้ในระหว่างเจ็บป่วย <ul style="list-style-type: none"> * กรณีผู้เสียหายที่มีรายได้ไม่แน่นอนหรือไม่มียาได้ประจำ หากระหว่างเจ็บป่วยต้องขาดประโยชน์การทำมาหาได้ไป ให้ชดเชยความเสียหายตามช่วงเวลาที่ยุ่เสียหายไม่สามารถไปทำงานได้ โดยคำนวณตามอัตราค่าจ้างขั้นต่ำรายวันตามกฎหมายว่าด้วยการคุ้มครองแรงงาน ตามเขตจังหวัดซึ่งเป็นภูมิลำเนาของผู้เสียหาย ณ วันที่ได้รับความเสียหาย * กรณีผู้เสียหายที่มีรายได้ประจำ หากระหว่างเจ็บป่วยไม่สามารถไปทำงานได้และไม่ได้รับค่าจ้างหรือค่าตอบแทนจากนายจ้าง ให้ชดเชยความเสียหายตามช่วงเวลาที่ยุ่เสียหายไม่สามารถไปทำงานได้ โดยคำนวณตามอัตราค่าจ้างหรือค่าตอบแทนที่นายจ้างหรือหน่วยงานต้นสังกัดจ่ายให้ ณ วันที่ได้รับความเสียหาย * ค่าทำขวัญตามข้อตกลงของคณะกรรมการเผื่อระงับผลกระทบสิ่งแวดล้อม 	<p>- ระหว่างเดือนกรกฎาคม – ธันวาคม พ.ศ. 2566 พบว่า ไม่มีปัญหาการร้องเรียน อันมีสาเหตุเนื่องมาจากการดำเนินงานของโครงการ หากเกิดกรณีที่มีปัญหาการร้องเรียนอันมีสาเหตุเนื่องมาจากการดำเนินงานของโครงการ โครงการจะดำเนินการตรวจสอบและแก้ไขปัญหาการร้องเรียนตามแนวทาง/เงื่อนไข และระยะเวลาที่ได้กำหนดไว้ให้เสร็จ และจะเป็นผู้รับผิดชอบค่าใช้จ่ายที่เกิดขึ้นในการติดตามตรวจสอบและดำเนินการตามแนวทางการแก้ไขปัญหา</p>	ไม่พบปัญหา	ภาคผนวก ข-16 และภาพที่ 2-27

ตารางที่ 2.2-2 (ต่อ)

ผลกระทบสิ่งแวดล้อม	มาตรการป้องกันและแก้ไขผลกระทบสิ่งแวดล้อม	รายละเอียดการปฏิบัติตามมาตรการและประสิทธิภาพของการดำเนินการ	ปัญหา อุปสรรค การแก้ไข	เอกสารอ้างอิง
4.1 สังคม-เศรษฐกิจ (ต่อ)	- ร่วมมือกับสถานีตำรวจในพื้นที่ในการตรวจค้นสารเสพติดเพื่อป้องกันและปราบปรามสารเสพติดในโรงงาน	- โครงการมีนโยบายพร้อมให้ความร่วมมือกับสถานีตำรวจในพื้นที่ในการตรวจค้นสารเสพติดเพื่อป้องกันและปราบปรามสารเสพติดในโรงงาน	ไม่พบปัญหา	ภาพที่ 2-45
	- ให้ความรู้เกี่ยวกับสารเสพติดแก่พนักงานอย่างสม่ำเสมอ	- ปฏิบัติตามมาตรการกำหนด โดยโครงการได้จัดให้มีป้ายประชาสัมพันธ์ และข้อมูลข่าวสารด้านความปลอดภัยที่เผยแพร่แก่พนักงาน เช่น สารเสพติด เพื่อให้พนักงานให้พนักงานตระหนักถึงโทษของการใช้สารเสพติดทุกชนิด	ไม่พบปัญหา	ภาพที่ 2-28
5. สาธารณสุข	- ประสานความร่วมมือกับหน่วยงานด้านสุขภาพในพื้นที่ในการสร้างเครือข่ายการดูแลและเฝ้าระวังภาวะสุขภาพของชุมชนอย่างต่อเนื่องร่วมกับการเฝ้าระวังด้านสิ่งแวดล้อม	- ปฏิบัติตามมาตรการกำหนด โดยโครงการได้ดำเนินการรวบรวมสถิติการเจ็บป่วยจากสถานื่อนามัยโดยรอบพื้นที่โครงการ ปีละ 1 ครั้ง	ไม่พบปัญหา	ภาคผนวก ข-20
	- จัดกิจกรรมส่งเสริมและป้องกันสุขภาพของพนักงานโครงการโดยขอความร่วมมือจากโรงพยาบาลส่งเสริมสุขภาพตำบลและอาสาสมัครสาธารณสุขประจำหมู่บ้านในพื้นที่ ในการให้ความรู้ความเข้าใจที่ถูกต้องแก่พนักงานอย่างถูกต้องตามมาตรฐานของหน่วยงานด้านสุขภาพที่เป็นที่ยอมรับ รวมทั้งการเฝ้าระวังผลกระทบต่อสุขภาพพนักงานโดยการจัดเก็บข้อมูลสุขภาพประจำปีของพนักงานโดยเจ้าหน้าที่ความปลอดภัยของโครงการ	- ปฏิบัติตามมาตรการกำหนด โดยโครงการได้จัดให้มีกิจกรรมส่งเสริมสุขภาพพนักงาน เช่น การออกกำลังกายทุกเช้าก่อนเริ่มปฏิบัติงาน และการจัดหาอุปกรณ์การกีฬา เพื่อให้พนักงานได้ออกกำลังกายในช่วงพักเบรก รวมทั้ง เฝ้าระวังผลกระทบต่อสุขภาพพนักงาน โดยในปี พ.ศ. 2566 ได้จัดให้มีการตรวจสุขภาพพนักงานประจำปี ในระหว่างเดือนสิงหาคม-กันยายน พ.ศ. 2566 เรียบร้อยแล้ว โดยพบว่า ผลการตรวจสุขภาพพนักงานส่วนใหญ่อยู่ในเกณฑ์ปกติ สำหรับผลการตรวจสุขภาพที่ผิดปกติ พบว่า ไม่ได้มีสาเหตุความผิดปกติอันเนื่องมาจากการทำงาน	ไม่พบปัญหา	ภาคผนวก ข-19 ภาคผนวก ข-28

ตารางที่ 2.2-2 (ต่อ)

ผลกระทบสิ่งแวดล้อม	มาตรการป้องกันและแก้ไขผลกระทบสิ่งแวดล้อม	รายละเอียดการปฏิบัติตามมาตรการและประสิทธิภาพของการดำเนินการ	ปัญหา อุปสรรคการแก้ไข	เอกสารอ้างอิง
5. สาธารณสุข (ต่อ)	- ประสานงานกับหน่วยงานสาธารณสุขเพื่อร่วมจัดทำแผนบูรณาการเพื่อพัฒนาสุขภาพของประชาชนในเขตพื้นที่โดยรอบโครงการ โดยครอบคลุมทั้งด้านการส่งเสริมสุขภาพ การป้องกันโรค การรักษาพยาบาลและการฟื้นฟูสภาพ	- ปฏิบัติตามมาตรการกำหนด โดยโครงการได้มีการเข้าไปติดต่อประสานงานกับหน่วยงานสาธารณสุขในพื้นที่โครงการแล้ว เพื่อให้ความร่วมมือในการจัดทำแผนบูรณาการเพื่อพัฒนาสุขภาพของประชาชนในเขตพื้นที่โดยรอบโครงการ	ไม่พบปัญหา	-
	- แจ้งจำนวนและช่วงอายุประชากรภายในพื้นที่โครงการให้กับหน่วยงานด้านสุขภาพทราบเพื่อใช้ในการวางแผนปฏิบัติงานด้านสุขภาพ	- ปฏิบัติตามมาตรการกำหนด โดยโครงการได้ทำการแจ้งจำนวนและช่วงอายุประชากรภายในพื้นที่โครงการให้กับหน่วยงานด้านสุขภาพทราบเรียบร้อยแล้ว	ไม่พบปัญหา	ภาคผนวก ข-21
	- ให้การสนับสนุนสำนักงานทรัพยากรธรรมชาติและสิ่งแวดล้อมหรือคณะกรรมการเฝ้าระวังผลกระทบสิ่งแวดล้อมในการจัดให้มีอาสาสมัครด้านสิ่งแวดล้อมและสุขภาพในการช่วยติดตามตรวจสอบและเฝ้าระวังปัญหาด้านสิ่งแวดล้อมและสุขภาพ	- ปฏิบัติตามมาตรการกำหนด โดยโครงการได้จัดให้มีอาสาสมัครด้านสิ่งแวดล้อมและสุขภาพ ในการช่วยติดตามตรวจสอบและเฝ้าระวังปัญหาด้านสิ่งแวดล้อมและสุขภาพ	ไม่พบปัญหา	ภาคผนวก ข-13
	- ซ้อมแผนป้องกันและระงับอัคคีภัยในสถานประกอบการร่วมกับหน่วยงานสาธารณสุขในพื้นที่เป็นประจำทุกปี	- ปฏิบัติตามมาตรการกำหนด โครงการได้จัดทำแผนปฏิบัติการกรณีเกิดเหตุฉุกเฉินภายในพื้นที่โครงการและแผนการประสานงานขอความช่วยเหลือจากหน่วยงานภายนอก และดำเนินการฝึกซ้อมตามแผนดังกล่าวเป็นประจำทุกปี โดยปี พ.ศ. 2566 ทางโครงการได้จัดให้มีการฝึกซ้อมดับเพลิงและฝึกซ้อมอพยพหนีไฟ ประจำปี เมื่อวันที่ 21 ธันวาคม พ.ศ. 2566 โดย บริษัท บริหารความปลอดภัยและสิ่งแวดล้อม จำกัด เลขที่ใบอนุญาต ดพผ. 070 ซึ่งเป็นหน่วยงานที่ได้รับใบอนุญาตจากกรมสวัสดิการคุ้มครองแรงงานเป็นผู้ดำเนินการฝึกซ้อมให้ ซึ่งผลการดำเนินการฝึกซ้อมดับเพลิงและอพยพหนีไฟอยู่ในระดับดี	ไม่พบปัญหา	ภาคผนวก ข-22 ภาคผนวก ข-27

ตารางที่ 2.2-2 (ต่อ)

ผลกระทบ สิ่งแวดล้อม	มาตรการป้องกันและแก้ไขผลกระทบสิ่งแวดล้อม	รายละเอียดการปฏิบัติตามมาตรการ และประสิทธิภาพของการดำเนินการ	ปัญหา อุปสรรค การแก้ไข	เอกสารอ้างอิง
6. อาชีวอนามัย และ ความปลอดภัย 6.1 การอบรม	<ul style="list-style-type: none"> - ทำการอบรม/ให้ความรู้ทางด้านอาชีวอนามัยและความปลอดภัยอย่างเหมาะสมและเพียงพอกับลักษณะงาน อาทิ <ul style="list-style-type: none"> * การเก็บรักษา การขนถ่ายและเคลื่อนย้ายวัตถุติด ผลิตภัณฑ์ สารเคมี และกากของเสีย * ข้อกำหนดและกฎเกณฑ์การทำงานในพื้นที่ที่มีความเสี่ยงต่อการเกิดอันตราย * การตรวจสอบความปลอดภัยในสถานที่ทำงาน * การใช้อุปกรณ์ป้องกันอันตรายส่วนบุคคล * การฝึกซ้อมและใช้อุปกรณ์ผจญเพลิง 	<ul style="list-style-type: none"> - ปฏิบัติตามมาตรการกำหนด ทางโครงการได้มีการอบรม/ให้ความรู้ด้านอาชีวอนามัยและความปลอดภัยแก่พนักงานใหม่ ก่อนเริ่มงาน และมีการอบรมให้ความรู้ทางด้านอาชีวอนามัยและความปลอดภัยอย่างเหมาะสมตามลักษณะงาน และตามที่กฎหมายกำหนด 	ไม่พบปัญหา	ภาคผนวก ข-12 และภาพที่ 2-24
6.2 การบริหารจัดการ ทั่วไป	<ul style="list-style-type: none"> - จัดตั้งคณะกรรมการอาชีวอนามัย ความปลอดภัยและสภาพแวดล้อมในการทำงานตามเกณฑ์ที่กฎหมายกำหนดเพื่อปฏิบัติตามหน้าที่ที่ได้รับมอบหมาย 	<ul style="list-style-type: none"> - ปฏิบัติตามมาตรการ โครงการได้จัดตั้งคณะกรรมการอาชีวอนามัย ความปลอดภัย และสภาพแวดล้อมในการทำงาน ตามกฎหมายกำหนดเพื่อดำเนินการเกี่ยวกับการพิจารณานโยบายและแผนงานด้านความปลอดภัยอาชีวอนามัย และสิ่งแวดล้อม รายงานและเสนอแนะมาตรการหรือแนวทางการปรับปรุงแก้ไขให้ถูกต้องตามกฎหมาย รวมถึงมาตรฐานการบริหารความปลอดภัยในการทำงาน ส่งเสริมและสนับสนุนกิจกรรมด้านความปลอดภัยในการทำงาน รวมทั้งมาตรฐานด้านความปลอดภัยในการทำงาน และสำรวจการปฏิบัติงานด้านความปลอดภัยในการทำงานและตรวจสอบสถิติการประสบอันตรายที่เกิดขึ้น พิจารณาโครงการหรือแผนการฝึกอบรมเกี่ยวกับความปลอดภัยในการทำงาน ประเมินผลการดำเนินงานด้านความปลอดภัยในการทำงาน ฯลฯ 	ไม่พบปัญหา	ภาคผนวก ข-23

ตารางที่ 2.2-2 (ต่อ)

ผลกระทบ สิ่งแวดล้อม	มาตรการป้องกันและแก้ไขผลกระทบสิ่งแวดล้อม	รายละเอียดการปฏิบัติตามมาตรการ และประสิทธิภาพของการดำเนินการ	ปัญหา อุปสรรค การแก้ไข	เอกสารอ้างอิง
6.2 การบริหารจัดการ ทั่วไป (ต่อ)	- ปฏิบัติตามกฎหมายด้านอาชีวอนามัยและความปลอดภัย ที่เกี่ยวข้องกับกิจการของโครงการในทุกฉบับที่เกี่ยวข้อง	- ปฏิบัติตามมาตรการกำหนด โดยโครงการปฏิบัติตามกฎหมาย ด้านอาชีวอนามัยและความปลอดภัยที่เกี่ยวข้องกับกิจการของ โครงการในทุกฉบับที่เกี่ยวข้อง	ไม่พบปัญหา	-
	- จัดกิจกรรมส่งเสริมความปลอดภัยในการปฏิบัติงาน อาทิ จัดทำ โปสเตอร์ข้อมูลข่าวสารด้านความปลอดภัย เป็นต้น	- ปฏิบัติตามมาตรการกำหนด โดยโครงการได้จัดกิจกรรมส่งเสริม ความปลอดภัยในการปฏิบัติงาน อาทิ จัดทำ ป้ายประชาสัมพันธ์ ข้อมูลข่าวสารด้านความปลอดภัย จัดทำกิจกรรมสัปดาห์อาชีว- อนามัย Occupational Week, กิจกรรม Safety Presentation Competition, กิจกรรม 5ส. และกิจกรรม KYT เป็นต้น	ไม่พบปัญหา	ภาคผนวก ข-19 ภาพที่ 2-30
	- จัดให้มีเอกสารความปลอดภัยด้านเคมีภัณฑ์ (SDS) ฉบับ ภาษาไทยเพื่อสามารถอ่านและแก้ไขปัญหากรณีเกิดเหตุฉุกเฉินได้ อย่างทันท่วงที	- ปฏิบัติตามมาตรการกำหนด โดยโครงการจัดให้มีเอกสารความ ปลอดภัยด้านเคมีภัณฑ์ (SDS) ฉบับภาษาไทย เพื่อสามารถอ่าน และนำไปใช้แก้ไขปัญหากรณีเกิดเหตุฉุกเฉินได้อย่างทันท่วงที	ไม่พบปัญหา	ภาคผนวก ข-24
	- จัดให้มีระบบการขออนุญาตเข้าทำงาน (Work Permit)	- ปฏิบัติตามมาตรการกำหนด โดยโครงการจัดให้มีระบบการขอ อนุญาตเข้าทำงาน (Work Permit) ตามที่มาตรการกำหนดไว้ อย่างเคร่งครัด	ไม่พบปัญหา	ภาคผนวก ข-25
	- จัดเตรียมอุปกรณ์ป้องกันอันตรายส่วนบุคคลให้เพียงพอและ เหมาะสมกับประเภทงานแก่พนักงาน โดยมีเจ้าหน้าที่ความ ปลอดภัยร่วมพิจารณากำหนดประเภทของอุปกรณ์ดังกล่าว	- ปฏิบัติตามมาตรการกำหนด โดยโครงการได้จัดเตรียมอุปกรณ์ คุ้มครองความปลอดภัยส่วนบุคคลให้เพียงพอและเหมาะสมกับ ประเภทงานแก่พนักงาน โดยมีเจ้าหน้าที่ความปลอดภัยร่วม พิจารณากำหนดประเภทของอุปกรณ์ดังกล่าว	ไม่พบปัญหา	ภาพที่ 2-12 และภาพที่ 2-13

ตารางที่ 2.2-2 (ต่อ)

ผลกระทบสิ่งแวดล้อม	มาตรการป้องกันและแก้ไขผลกระทบสิ่งแวดล้อม	รายละเอียดการปฏิบัติตามมาตรการและประสิทธิภาพของการดำเนินการ	ปัญหา อุปสรรค การแก้ไข	เอกสารอ้างอิง
6.2 การบริหารจัดการทั่วไป (ต่อ)	- การเข้าไปทำงานในพื้นที่ที่มีความเสี่ยงต่อการสัมผัสเสียงดัง ความร้อนและสารเคมีให้สวมใส่อุปกรณ์ป้องกันอันตรายส่วนบุคคลให้ถูกต้องและเหมาะสมกับลักษณะงานทุกครั้ง	- ปฏิบัติตามมาตรการกำหนด โดยโครงการได้กำหนดการเข้าไปทำงานในพื้นที่ที่มีความเสี่ยงต่อการสัมผัสเสียงดัง ความร้อนและสารเคมีให้สวมใส่อุปกรณ์คุ้มครองความปลอดภัยส่วนบุคคลให้ถูกต้องและเหมาะสมกับลักษณะงานทุกครั้ง	ไม่พบปัญหา	ภาพที่ 2-12 และภาพที่ 2-13
	- พนักงานที่ทำงานเกี่ยวข้องกับสารเคมีจะต้องได้รับการอบรมและดำเนินการตามข้อมูลความปลอดภัยด้านเคมีภัณฑ์อย่างเคร่งครัด เพื่อป้องกันและลดผลกระทบที่จะเกิดขึ้นทั้งต่อสุขภาพของพนักงานและสภาพแวดล้อมโดยรอบ	- ปฏิบัติตามมาตรการกำหนด โดยโครงการมีการอบรมแก่พนักงานที่ทำงานเกี่ยวข้องกับสารเคมีและดำเนินการตามข้อมูลความปลอดภัยด้านเคมีภัณฑ์อย่างเคร่งครัด เพื่อป้องกันและลดผลกระทบที่จะเกิดขึ้นทั้งต่อสุขภาพของพนักงานและสภาพแวดล้อมโดยรอบ	ไม่พบปัญหา	ภาคผนวก ข-12 ภาพที่ 2-13 และภาพที่ 2-24
	- จัดทำแผนงานการตรวจสอบระบบท่อขนส่งก๊าซธรรมชาติในพื้นที่โครงการ ถึงเก็บสารเคมีและดำเนินการตรวจสอบสภาพของท่อก๊าซธรรมชาติและถังเก็บสารเคมีตามความถี่ที่กำหนด เพื่อลดปัญหาการแตก/รั่วไหลของระบบท่อขนส่งก๊าซธรรมชาติและถังเก็บสารเคมี	- ปฏิบัติตามมาตรการกำหนด โดยโครงการมีแผนการตรวจสอบระบบท่อขนส่งก๊าซธรรมชาติในพื้นที่โครงการถึงเก็บสารเคมีและดำเนินการตรวจสอบสภาพของท่อก๊าซธรรมชาติและถังเก็บสารเคมีเป็นประจำตามความถี่ที่กำหนด เพื่อลดปัญหาการแตก/รั่วไหล ของระบบท่อขนส่งก๊าซธรรมชาติและถังเก็บสารเคมี	ไม่พบปัญหา	ภาคผนวก ข-26 ภาพที่ 2-31
	- จัดทำแผนปฏิบัติการกรณีเกิดเหตุฉุกเฉินภายในพื้นที่โครงการ และแผนการประสานงานขอความช่วยเหลือจากหน่วยงานภายนอก (รูปที่ 1 ถึงรูปที่ 6) ตลอดจนการฝึกซ้อมตามแผนดังกล่าวอย่างน้อยปีละ 1 ครั้ง	- ปฏิบัติตามมาตรการกำหนด โครงการได้จัดทำแผนปฏิบัติการกรณีเกิดเหตุฉุกเฉินภายในพื้นที่โครงการและแผนการประสานงานขอความช่วยเหลือจากหน่วยงานภายนอก โดยปี พ.ศ. 2566 ทางโครงการได้จัดให้มีการฝึกซ้อมดับเพลิงและฝึกซ้อมอพยพหนีไฟประจำปี เมื่อวันที่ 21 ธันวาคม พ.ศ. 2566 โดย บริษัท บริหารความปลอดภัยและสิ่งแวดล้อม จำกัด เลขที่ใบอนุญาต ดพผ. 070 ซึ่งเป็นหน่วยงานที่ได้รับใบอนุญาตจากกรมสวัสดิการคุ้มครองแรงงานเป็นผู้ดำเนินการฝึกซ้อมให้ ซึ่งผลการดำเนินการฝึกซ้อมดับเพลิงและอพยพหนีไฟอยู่ในระดับดี	ไม่พบปัญหา	ภาคผนวก ข-22 ภาคผนวก ข-27

ตารางที่ 2.2-2 (ต่อ)

ผลกระทบสิ่งแวดล้อม	มาตรการป้องกันและแก้ไขผลกระทบสิ่งแวดล้อม	รายละเอียดการปฏิบัติตามมาตรการและประสิทธิภาพของการดำเนินการ	ปัญหา อุปสรรค การแก้ไข	เอกสารอ้างอิง
6. อาชีวอนามัย และความปลอดภัย (ต่อ) 6.3 สุขภาพพนักงาน	- จัดให้มีสิ่งจำเป็นในการปฐมพยาบาลและการรักษาพยาบาลที่เพียงพอตามกฎกระทรวง (กระทรวงแรงงาน) ว่าด้วยการจัดสวัสดิการในสถานประกอบการ พ.ศ. 2548	- ปฏิบัติตามมาตรการกำหนด โดยโครงการจัดให้มีสิ่งจำเป็นในการปฐมพยาบาลและการรักษาพยาบาลที่เพียงพอตามกฎกระทรวง (กระทรวงแรงงาน) ว่าด้วยการจัดสวัสดิการในสถานประกอบการ พ.ศ. 2548	ไม่พบปัญหา	ภาคผนวก ข-34 และภาพที่ 2-32
	- จัดให้มีสมุดประจำตัวพนักงานและปฏิบัติตามกฎกระทรวง (กระทรวงแรงงาน) เรื่อง กำหนดหลักเกณฑ์และวิธีการตรวจสอบสุขภาพของลูกจ้างและส่งผลการตรวจแก่พนักงานตรวจแรงงาน พ.ศ. 2547	- ปฏิบัติตามมาตรการกำหนด โดยบริษัทฯ กำหนดให้มีการตรวจสุขภาพพนักงานในการทำงานเป็นประจำทุกปี โดยในปี พ.ศ. 2566 โครงการได้จัดให้มีการตรวจสุขภาพพนักงานประจำปี ในระหว่างเดือนสิงหาคม-กันยายน พ.ศ. 2566 เรียบร้อยแล้ว โดยพบว่า ผลการตรวจสุขภาพพนักงานส่วนใหญ่อยู่ในเกณฑ์ปกติ สำหรับผลการตรวจสุขภาพที่ผิดปกติ พบว่า ไม่ได้มีสาเหตุความผิดปกติอันเนื่องมาจากการทำงาน	ไม่พบปัญหา	ภาคผนวก ข-28
	- จัดส่งพนักงานที่เกิดการเจ็บป่วยเข้ารับการรักษาพยาบาล สุขภาพ หากเกินขีดความสามารถของห้องพยาบาล	- ทางโครงการจัดส่งพนักงานที่เกิดการเจ็บป่วยเข้ารับการรักษาพยาบาล โรงพยาบาลพญาไท ซึ่งเป็นสถานพยาบาลที่ใกล้โครงการที่สุด หากเกินขีดความสามารถของห้องพยาบาล	ไม่พบปัญหา	ภาคผนวก ข-34
	- ตรวจสุขภาพพนักงานใหม่ทุกคนและตรวจสุขภาพพนักงานประจำปี	- ปฏิบัติตามมาตรการกำหนด โดยบริษัทฯ กำหนดให้มีการตรวจสุขภาพพนักงานใหม่ โดยในช่วงเดือนกรกฎาคม – ธันวาคม พ.ศ. 2566 มีพนักงานใหม่ และได้ตรวจสุขภาพพนักงานก่อนเริ่มงานแล้วพบว่าผลการตรวจสุขภาพเป็นปกติ และจัดให้มีการตรวจสุขภาพพนักงานเป็นประจำทุกปี โดยในปี พ.ศ. 2566 ได้จัดให้มีการตรวจสุขภาพพนักงานประจำปี ในระหว่างเดือนสิงหาคม-กันยายน พ.ศ. 2566 เรียบร้อยแล้ว โดยพบว่า ผลการตรวจสุขภาพพนักงานส่วนใหญ่อยู่ในเกณฑ์ปกติ สำหรับผลการตรวจสุขภาพที่ผิดปกติ พบว่า ไม่ได้มีสาเหตุความผิดปกติอันเนื่องมาจากการทำงาน	ไม่พบปัญหา	ภาคผนวก ข-29 ภาคผนวก ข-28

ตารางที่ 2.2-2 (ต่อ)

ผลกระทบสิ่งแวดล้อม	มาตรการป้องกันและแก้ไขผลกระทบสิ่งแวดล้อม	รายละเอียดการปฏิบัติตามมาตรการและประสิทธิภาพของการดำเนินการ	ปัญหา อุปสรรค การแก้ไข	เอกสารอ้างอิง
6. อาชีวอนามัย และความปลอดภัย (ต่อ) 6.3 สุขภาพพนักงาน (ต่อ)	- หากพบว่าพนักงานมีผลการตรวจสุขภาพผิดปกติ เจ้าหน้าที่ความปลอดภัยระดับวิชาชีพปรึกษาแพทย์อาชีวเวชศาสตร์ถึงความจำเป็นในการตรวจซ้ำ ถ้าแพทย์อาชีวเวชศาสตร์ลงความเห็นไม่ต้องตรวจซ้ำและแนะนำการดูแลสุขภาพ ให้เฝ้าระวังดูผลการตรวจซ้ำในปีถัดไป แต่หากแพทย์อาชีวเวชศาสตร์ลงความเห็นต้องตรวจซ้ำ ให้ทางโครงการนำเรื่องส่งตัวในการตรวจสุขภาพไปยังสถานบริการด้านสุขภาพ (นับเป็นการตรวจสุขภาพครั้งที่ 2) เมื่อได้รับผลการตรวจซ้ำ (ผลการตรวจสุขภาพครั้งที่ 2) ให้เจ้าหน้าที่ความปลอดภัยระดับวิชาชีพส่งผลการตรวจให้พนักงานคนดังกล่าวทราบทันที หากพบว่าผลการตรวจซ้ำ (ผลการตรวจสุขภาพครั้งที่ 2) ตามความเห็นของแพทย์อาชีวเวชศาสตร์ยังมีความผิดปกติเช่นเดิม ให้ปรึกษาแพทย์ถึงความเกี่ยวข้องกับการทำงาน อย่างไรก็ตาม พนักงานคนดังกล่าวนี้ จะต้องได้รับการส่งตัวเข้ารับการรักษายาบาล รวมทั้งให้ทำการโอนย้ายการทำงานไปยังแผนกที่มีโอกาสในการได้รับการสัมผัสปัจจัยเสี่ยงลดลง แต่หากพบว่าผลการตรวจซ้ำปกติให้จัดเป็นกลุ่มเฝ้าระวังที่จำเป็นต้องดูแลอย่างใกล้ชิด	- กรณีพนักงานมีผลการตรวจสุขภาพผิดปกติ โครงการจะดำเนินการตามกฎหมายหรือ พรบ. ที่เกี่ยวข้อง และดำเนินการตามที่มาตรการกำหนดอย่างเคร่งครัด โดยในปี พ.ศ. 2566 ได้จัดให้มีการตรวจสุขภาพพนักงานประจำปี ในระหว่างเดือนสิงหาคม-กันยายน พ.ศ. 2566 เรียบร้อยแล้ว โดยพบว่า ผลการตรวจสุขภาพพนักงานส่วนใหญ่อยู่ในเกณฑ์ปกติ สำหรับการตรวจสุขภาพที่ผิดปกติ พบว่าไม่ได้มีสาเหตุความผิดปกติอันเนื่องมาจากการทำงาน	ไม่พบปัญหา	ภาคผนวก ข-28
	- บันทึกสถิติการเกิดอุบัติเหตุ สาเหตุ การดำเนินการแก้ไขในแต่ละกรณีของอุบัติเหตุ	- ปฏิบัติตามมาตรการกำหนด โดยโครงการได้กำหนดให้มีการบันทึกรายละเอียดของอุบัติเหตุทุกครั้ง โดยจะแบ่งเป็นตามลำดับของความรุนแรงไว้ 5 ระดับ ดังนี้ Lost time, Non-Lost time, First Aid, Big Near Miss และ Near Miss โดยหลังจากเกิดอุบัติเหตุ โครงการจะดำเนินการสอบสวนหาสาเหตุและหามาตรการแก้ไขอย่างเร่งด่วน	ไม่พบปัญหา	ภาคผนวก ข-30 และภาพที่ 2-42

ตารางที่ 2.2-2 (ต่อ)

ผลกระทบสิ่งแวดล้อม	มาตรการป้องกันและแก้ไขผลกระทบสิ่งแวดล้อม	รายละเอียดการปฏิบัติตามมาตรการและประสิทธิภาพของการดำเนินการ	ปัญหา อุปสรรค การแก้ไข	เอกสารอ้างอิง
6. อาชีวอนามัย และความปลอดภัย (ต่อ) 6.4 ระบบเตือนภัยและระบบดับเพลิง	- จัดให้มีระบบตรวจสอบ ตรวจจับสัญญาณเตือนภัยแบบอัตโนมัติ เพื่อเตือนภัยแก่พนักงานในการเตรียมพร้อมในกรณีเกิดเหตุฉุกเฉินตามมาตรฐานการออกแบบที่เป็นที่ยอมรับและสอดคล้องกับกฎหมายที่มีผลบังคับใช้	- ปฏิบัติตามมาตรการกำหนด โดยโครงการจัดให้มีอุปกรณ์ในการดับเพลิงอย่างเพียงพอตามมาตรฐาน และจัดให้มีระบบตรวจสอบ ตรวจจับสัญญาณเตือนภัยแบบอัตโนมัติ เพื่อเตือนภัยแก่พนักงานในการเตรียมพร้อมในกรณีเกิดเหตุฉุกเฉินตามมาตรฐานการออกแบบที่เป็นที่ยอมรับและสอดคล้องกับกฎหมายที่มีผลบังคับใช้	ไม่พบปัญหา	ภาคผนวก ข-31 ภาพที่ 2-31 ภาพที่ 2-32 และภาพที่ 2-33
	- จัดให้มีอุปกรณ์ในการดับเพลิงอย่างเพียงพอตามมาตรฐานการออกแบบที่เป็นที่ยอมรับและสอดคล้องกับกฎหมายที่มีผลบังคับใช้	- ปฏิบัติตามมาตรการกำหนด โดยโครงการจัดทำแผนการตรวจสอบระบบสัญญาณเตือนภัยและระบบดับเพลิง และดำเนินการตรวจสอบตามแผนงานที่กำหนดเพื่อสามารถแก้ไขและตรวจสอบความพร้อมในการใช้งาน	ไม่พบปัญหา	ภาคผนวก ข-31 ภาพที่ 2-33
	- ติดตั้ง COMBINATION BOX W/MANUAL STATION LOCATION LAMP & ALARM BELL บริเวณเตาหลอม	- ปฏิบัติตามมาตรการกำหนด โดยโครงการได้ทำการติดตั้ง COMBINATION BOX W/ MANUAL STATION LOCATION LAMP&ALARM BELL ในบริเวณเตาหลอมตามที่มาตรการกำหนด	ไม่พบปัญหา	ภาพที่ 2-34
6.5 มาตรการลดความเสี่ยงบริเวณถังเก็บน้ำมันดีเซล	- ออกแบบก่อสร้างคันกันคอนกรีตให้สามารถรองรับน้ำมันดีเซลรั่วไหลได้อย่างเพียงพอ ติดตั้งระบบดับเพลิงและจัดอบรมภาวะฉุกเฉินกรณีน้ำมันดีเซลรั่วไหลเป็นประจำปีละ 1 ครั้ง - ให้ทำการออกแบบฐานรากและโครงสร้างของถังเก็บน้ำมันดีเซล และคันกันล้อมรอบให้มีความแข็งแรง สามารถรองรับน้ำหนักได้อย่างปลอดภัยตามหลักวิศวกรรมฐานรากและมาตรฐานการออกแบบที่กำหนด โดยมีคำรับรองจากวิศวกรผู้ออกแบบก่อนการก่อสร้างและใช้งาน	- โครงการได้ดำเนินการก่อสร้างสถานีน้ำมันดีเซล ขนาด 20 ลูกบาศก์เมตร แล้วเสร็จเมื่อเดือนมิถุนายน พ.ศ. 2560 โดยออกแบบให้มีคันกันคอนกรีต ที่สามารถรองรับน้ำมันดีเซลรั่วไหลได้อย่างเพียงพอ ตามมาตรฐานที่กระทรวงพลังงานกำหนด โดยปี พ.ศ. 2566 ทางโครงการได้จัดให้มีการฝึกซ้อมดับเพลิงและฝึกซ้อมอพยพหนีไฟ ประจำปี เมื่อวันที่ 21 ธันวาคม พ.ศ. 2566 โดยบริษัท บริหารความปลอดภัยและสิ่งแวดล้อม จำกัด เลขที่ใบอนุญาต ดพฟ. 070 ซึ่งเป็นหน่วยงานที่ได้รับใบอนุญาตจากกรมสวัสดิการคุ้มครองแรงงานเป็นผู้ดำเนินการฝึกซ้อมให้ ซึ่งผลการดำเนินการฝึกซ้อมดับเพลิงและอพยพหนีไฟอยู่ในระดับดี	ไม่พบปัญหา	ภาคผนวก ข-22 ภาคผนวก ข-27 ภาพที่ 2-35

ตารางที่ 2.2-2 (ต่อ)

ผลกระทบสิ่งแวดล้อม	มาตรการป้องกันและแก้ไขผลกระทบสิ่งแวดล้อม	รายละเอียดการปฏิบัติตามมาตรการและประสิทธิภาพของการดำเนินการ	ปัญหา อุปสรรค การแก้ไข	เอกสารอ้างอิง
6. อาชีวอนามัย และความปลอดภัย (ต่อ) 6.6 มาตรการป้องกันการระเบิด	- บริเวณเตาหลอมอลูมิเนียมออกแบบไม่ให้มีการใช้น้ำหรือระบายน้ำในบริเวณดังกล่าว	- สำหรับเตาหลอมอลูมิเนียม ปัจจุบันเปิดดำเนินการแล้ว และพื้นที่บริเวณดังกล่าวมีการออกแบบไม่ให้มีการใช้น้ำ และจัดให้เป็นพื้นที่ควบคุม โดยอนุญาตเฉพาะผู้มีหน้าที่เกี่ยวข้องเท่านั้น ทำงานในบริเวณดังกล่าวนี้ได้	ไม่พบปัญหา	ภาพที่ 2-2 และภาพที่ 2-36
	- บริเวณเตาหลอมอลูมิเนียม จัดเป็นพื้นที่ควบคุม อนุญาตเฉพาะผู้มีหน้าที่เกี่ยวข้องเท่านั้น ทำงานในบริเวณดังกล่าวนี้ได้			
	- ทำความสะอาดไม่ให้มีฝุ่นอลูมิเนียม (Aluminium Dust) สะสมตามผิวของเครื่องจักร เตาหลอมอลูมิเนียม ระบบบำบัดมลพิษทางอากาศอย่างสม่ำเสมอ	- โครงการได้ทำความสะอาดไม่ให้มีฝุ่นอลูมิเนียม (Aluminium Dust) สะสมตามผิวของเครื่องจักร เตาหลอมอลูมิเนียม และระบบบำบัดมลพิษทางอากาศอย่างสม่ำเสมอ	ไม่พบปัญหา	ภาพที่ 2-36
	- สำหรับอลูมิเนียมที่เป็นของเหลว ป้องกันการระเบิดโดยการกำจัดสนิมที่อยู่บนผิวของอุปกรณ์ออกให้หมดหรือการให้ความร้อนแก่อุปกรณ์ที่อุณหภูมิมากกว่า 400 องศาเซลเซียส	- โครงการมีการป้องกันการระเบิดสำหรับอลูมิเนียมที่เป็นของเหลว โดยการจัดสนิมที่อยู่บนผิวของอุปกรณ์ออกให้หมดหรือการให้ความร้อนแก่อุปกรณ์ที่อุณหภูมิมากกว่า 400 องศาเซลเซียส	ไม่พบปัญหา	ภาพที่ 2-36
	- สำหรับการป้องกันการระเบิดของฝุ่น ให้ทำความสะอาดพื้นที่ทำงานหรือเครื่องมือที่มีโอกาสเกิดการสะสมของฝุ่นเป็นประจำทุกวัน ส่วนในพื้นที่ที่ทำความสะอาดได้ยากต้องมีการกำหนดช่วงเวลาของการทำความสะอาดเป็นประจำ	- โครงการได้ทำความสะอาดพื้นที่ทำงานหรือเครื่องมือที่มีโอกาสเกิดการสะสมของฝุ่นเป็นประจำทุกวัน ส่วนในพื้นที่ที่ทำความสะอาดได้ยากมีการกำหนดช่วงเวลาของการทำความสะอาดเป็นประจำทุกเดือน เพื่อป้องกันการระเบิดของฝุ่น	ไม่พบปัญหา	ภาพที่ 2-36
	- ในการทำความสะอาดพื้นที่หรือเครื่องมือต่าง ๆ ต้องทำการปิดเครื่องใช้ไฟฟ้าทุกชนิด ใช้แปรงทำความสะอาดขนนุ่มและไม่ใช้เครื่องมือที่ทำให้เกิดประกายไฟ (ไฟฟ้าสถิตย์) ต้องใช้อุปกรณ์ทำความสะอาดแบบสูญญากาศชนิดป้องกันการระเบิด และต้องมีการต่อสายดิน	- โครงการทำการปิดเครื่องใช้ไฟฟ้าทุกชนิด ในการทำความสะอาดพื้นที่หรือเครื่องมือต่าง ๆ ใช้แปรงทำความสะอาดขนนุ่มและไม่ใช้เครื่องมือที่ทำให้เกิดประกายไฟ (ไฟฟ้าสถิตย์) ใช้อุปกรณ์ทำความสะอาดแบบสูญญากาศชนิดป้องกันการระเบิด และมีการต่อสายดินอีกด้วย	ไม่พบปัญหา	ภาพที่ 2-36

ตารางที่ 2.2-2 (ต่อ)

ผลกระทบสิ่งแวดล้อม	มาตรการป้องกันและแก้ไขผลกระทบสิ่งแวดล้อม	รายละเอียดการปฏิบัติตามมาตรการและประสิทธิภาพของการดำเนินการ	ปัญหา อุปสรรค การแก้ไข	เอกสารอ้างอิง
6. อาชีวอนามัย และความปลอดภัย (ต่อ) 6.6 มาตรการป้องกันการระเบิด (ต่อ)	- จัดทำแผนการฝึกอบรมและทำการฝึกอบรมพนักงานให้มีความรู้และปฏิบัติงานได้อย่างถูกต้องในการป้องกันการเกิดเหตุระเบิดและเพลิงไหม้	- ปฏิบัติตามมาตรการกำหนด โดยโครงการได้จัดให้มีการอบรมให้ความรู้พนักงาน เพื่อที่จะได้ปฏิบัติงานได้อย่างถูกต้องในการป้องกันการเกิดเหตุระเบิดและเพลิงไหม้	ไม่พบปัญหา	ภาคผนวก ข-12 และภาพที่ 2-24
	- จัดทำรายงานผลประเมินความเสี่ยงอย่างละเอียดประกอบการขออนุญาตประกอบกิจการโรงงานโครงการส่วนขยาย	- ปฏิบัติตามมาตรการกำหนด โดยโครงการได้จัดให้มีการประเมินความเสี่ยงอย่างละเอียดทั่วทั้งโรงงานเรียบร้อยแล้ว	ไม่พบปัญหา	-
	- จัดทำคู่มือการปฏิบัติงานด้านความปลอดภัยในแต่ละส่วนการผลิตทั่วทั้งโรงงาน	- ปฏิบัติตามมาตรการกำหนด โดยโครงการได้จัดทำคู่มือการปฏิบัติงานด้านความปลอดภัยในแต่ละส่วนการผลิตทั่วทั้งโรงงาน	ไม่พบปัญหา	ภาคผนวก ข-32
6.7 การควบคุมและการจัดเก็บ Dross	- Dross scraped ที่ออกจาก Furnace จะเก็บในภาชนะจัดเก็บและส่งไปยังกระบวนการ dross reclaiming	- ปฏิบัติตามมาตรการกำหนด โดย Dross Scraped ที่ออกจาก Furnace จะถูกเก็บรวบรวมใส่แม่พิมพ์และส่งไปยังกระบวนการ Dross Reclaiming ต่อไป	ไม่พบปัญหา	ภาพที่ 2-36
	- Dross ash หลังผ่านกระบวนการ Recovery แล้วจะเก็บในภาชนะภายในอาคารและหลีกเลี่ยงการสัมผัสกับน้ำ	- ปฏิบัติตามมาตรการกำหนด โดย Dross ash ที่เกิดขึ้น ถูกรวบรวมบรรจุลงภาชนะที่มีความเหมาะสม แล้วนำไปเก็บไว้ในสถานที่จัดเก็บ และจำหน่ายให้กับ บริษัท คาโตะ โคเกียวโซะ (ประเทศไทย) จำกัด เพื่อนำกลับมาใช้ประโยชน์อีกด้วยวิธีอื่นๆ ต่อไป	ไม่พบปัญหา	ภาคผนวก ข-10 และภาพที่ 2-36

ตารางที่ 2.2-2 (ต่อ)

ผลกระทบสิ่งแวดล้อม	มาตรการป้องกันและแก้ไขผลกระทบสิ่งแวดล้อม	รายละเอียดการปฏิบัติตามมาตรการและประสิทธิภาพของการดำเนินการ	ปัญหา อุปสรรค การแก้ไข	เอกสารอ้างอิง
6. อาชีวอนามัย และความปลอดภัย (ต่อ) 6.7 การควบคุมและการจัดเก็บ Dross (ต่อ)	- ไม่อนุญาตให้ทำการเก็บสารติดไฟได้ไวใกล้กับพื้นที่จัดเก็บ Dross	- โครงการจะจัดเก็บ Dross ไว้ในภาชนะภายใน Tank ที่ออกแบบโดยเฉพาะ เพื่อหลีกเลี่ยงการสัมผัสกับน้ำและหลีกเลี่ยงการเกิดปฏิกิริยาอย่างเฉียบพลันกับความชื้น และไม่อนุญาตให้ทำการเก็บสารติดไฟได้ไวใกล้กับพื้นที่จัดเก็บ Dross และไม่เก็บกักจนเกินขีดความสามารถที่จะรองรับได้ สำหรับ Dross ที่ไม่สามารถ Recovery ได้ โครงการจะส่งจำหน่ายให้กับ บริษัท คาโตะ โคเกียวโซะ (ประเทศไทย) จำกัด เพื่อนำกลับมาใช้ประโยชน์อีกด้วยวิธีอื่นๆ	ไม่พบปัญหา	ภาคผนวก ข-10 และภาพที่ 2-36
	- Dross ที่ไม่สามารถดำเนินการใน dross reclaiming ได้ เช่น Dross จากด้านล่างของ Holding furnace จะนำออกโดยใส่ภาชนะจัดเก็บเพื่อหลีกเลี่ยงการเกิดปฏิกิริยาอย่างเฉียบพลันกับความชื้น - Dross and dross ash จะต้องจัดเก็บในพื้นที่ที่ออกแบบโดยเฉพาะและไม่เก็บเกินกว่าขีดความสามารถที่จะรองรับได้ - Dross ที่ไม่สามารถ Recovery ให้ส่งกำจัดยังหน่วยงานที่ได้รับอนุญาตจากกรมโรงงานอุตสาหกรรม			
	- Dross ที่ผ่านกระบวนการดิงอลูมิเนียมกลับมาใช้ใหม่ให้ทำการป้องกันการเกิดก๊าซแอมโมเนีย โดยการแยกความชื้นและทำให้เย็นอย่างรวดเร็วแล้วที่เกิดขึ้นให้เก็บในภาชนะบรรจุที่มีความยืดหยุ่นและเก็บไว้ในอาคารเก็บกากของเสียเพื่อรอให้หน่วยงานที่ได้รับอนุญาตจากกรมโรงงานอุตสาหกรรมนำไปกำจัด	- ปฏิบัติตามมาตรการกำหนด โดยเศษกากอลูมิเนียมที่ผ่านกระบวนการดิงอลูมิเนียมกลับมาใช้ใหม่ ทางโครงการได้ทำการรวบรวมบรรจุลงภาชนะที่มีความเหมาะสมแล้วนำไปเก็บไว้ในสถานที่จัดเก็บ เพื่อรอจำหน่ายให้กับบริษัท คาโตะ โคเกียวโซะ (ประเทศไทย) จำกัด เพื่อนำกลับมาใช้ประโยชน์อีกด้วยวิธีอื่นๆต่อไป	ไม่พบปัญหา	ภาคผนวก ข-10 และภาพที่ 2-36
6.8 มาตรการด้าน ความปลอดภัย เกี่ยวกับระบบไฟฟ้า	- การใช้งานระบบไฟฟ้าในโรงงานต้องดำเนินการให้เป็นไปตามหลักวิชาการหรือมาตรฐานที่ยอมรับ	- โครงการฯ มีการใช้งานระบบไฟฟ้าในโรงงานต้องดำเนินการให้เป็นไปตามหลักวิชาการหรือมาตรฐานที่ยอมรับ	ไม่พบปัญหา	-
	- ต้องจัดให้มีแผนการซ่อมบำรุงเครื่องจักร อุปกรณ์ให้สามารถใช้งานได้อย่างปลอดภัยตลอดระยะเวลาการใช้งาน	- โครงการฯ จัดให้มีแผนการซ่อมบำรุงเครื่องจักร อุปกรณ์ให้สามารถใช้งานได้อย่าง ปลอดภัยตลอดระยะเวลาการใช้งาน	ไม่พบปัญหา	ภาคผนวก ข-6

ตารางที่ 2.2-2 (ต่อ)

ผลกระทบสิ่งแวดล้อม	มาตรการป้องกันและแก้ไขผลกระทบสิ่งแวดล้อม	รายละเอียดการปฏิบัติตามมาตรการและประสิทธิภาพของการดำเนินการ	ปัญหา อุปสรรค การแก้ไข	เอกสารอ้างอิง
6. อาชีวอนามัย และความปลอดภัย (ต่อ) 6.8 มาตรการด้าน ความปลอดภัย เกี่ยวกับระบบไฟฟ้า (ต่อ)	- ต้องจัดให้มีแผนตรวจสอบระบบการป้องกันการรั่วไหลของระบบไฟฟ้า (Ground Fault Protection Device) เพื่อป้องกันไม่ให้ไฟฟ้ารั่วไหล โดยมีการเดินสายดินจากระบบไปยังพื้นที่ Rooftop ทั้งนี้ รากสายดินต้องระบุจุดตรวจสอบให้เป็นไป ตามมาตรฐานของ วสท. หรือมาตรฐานอื่นที่เทียบเท่าหรือดีกว่าและตรวจสอบ ระบบป้องกันอย่างสม่ำเสมอ เพื่อให้เจ้าหน้าที่ปฏิบัติงานได้อย่างปลอดภัย	- โครงการฯ มีแผนตรวจสอบระบบการป้องกันการรั่วไหลของระบบไฟฟ้า (Ground Fault Protection Device) เพื่อป้องกันไม่ให้ไฟฟ้ารั่วไหล โดยมีการเดินสายดินจากระบบไปยังพื้นที่ Rooftop ทั้งนี้ รากสายดินต้องระบุจุดตรวจสอบให้เป็นไป ตามมาตรฐานของ วสท. หรือมาตรฐานอื่นที่เทียบเท่าหรือดีกว่าและตรวจสอบ ระบบป้องกันอย่างสม่ำเสมอ เพื่อให้เจ้าหน้าที่ปฏิบัติงานได้อย่างปลอดภัย	ไม่พบปัญหา	ภาคผนวก ข-18
7. อันตรายร้ายแรง 7.1 มาตรการป้องกันและลดอุบัติเหตุ	มาตรการเฝ้าระวัง ตรวจสอบ และบำรุงรักษาให้ยึดตามมาตรฐาน ASME ดังนี้ - การเฝ้าระวังท่อขนส่ง (Right of way surveillance) สำรวจพื้นที่วางท่อขนส่งก๊าซธรรมชาติ (Pipeline Patrolling) เพื่อให้เป็นไปตามมาตรฐาน ASME B31.8 เป็นประจำปีละ 2 ครั้ง	- ทางโครงการมีมาตรการเฝ้าระวัง ตรวจสอบ และบำรุงรักษายึดตามมาตรฐาน ASME • การเฝ้าระวังท่อขนส่ง (Right of way surveillance) ทำการสำรวจพื้นที่วางท่อขนส่งก๊าซธรรมชาติ (Pipeline Patrolling) เป็นประจำทุกสัปดาห์ ทุกเดือน และจัดให้มีการตรวจสอบระบบท่อก๊าซธรรมชาติจากหน่วยงานภายนอกอีกด้วย	ไม่พบปัญหา	ภาคผนวก ข-26 ภาพที่ 2-29 และภาพที่ 2-37
	- การสำรวจรอยรั่ว (Leak survey) * สำรวจรอยรั่วของก๊าซธรรมชาติเพื่อให้เป็นไปตามมาตรฐาน ASME B31.8 เป็นประจำปีละ 1 ครั้ง * ตรวจสอบสภาพของ Insulation Joint/Flange ว่ามีการรั่วหรือลัดวงจรหรือไม่ได้ตามมาตรฐาน ASME B31.8 เป็นประจำปีละ 2 ครั้ง	- การสำรวจรอยรั่ว (Leak Survey) • สำรวจรอยรั่วของก๊าซธรรมชาติ • ตรวจสอบสภาพของ Insulation Joint/Flange โดยโครงการได้จัดให้มีการตรวจสอบเป็นประจำทุกสัปดาห์ ทุกเดือน และจัดให้มีการตรวจสอบระบบท่อก๊าซธรรมชาติจากหน่วยงานภายนอกอีกด้วย	ไม่พบปัญหา	ภาคผนวก ข-26 ภาพที่ 2-29 และภาพที่ 2-37
	- การบำรุงรักษาระบบป้องกันการผุกร่อน ตรวจสอบการสึกกร่อนของท่อส่งก๊าซธรรมชาติบริเวณที่มีความเสี่ยงสูง เช่น บริเวณข้อหรือบริเวณที่ก๊าซมีความเร็วสูงและกรณีที่เกิดการผุกร่อนของท่อส่งก๊าซธรรมชาติ ตามมาตรฐาน ASME B31 G และ ASME B31.8 เป็นประจำปีละ 1 ครั้ง	- การบำรุงรักษาระบบป้องกันการผุกร่อน โดยโครงการมีการตรวจสอบการสึกกร่อนของท่อส่งก๊าซธรรมชาติบริเวณที่มีความเสี่ยงสูง เป็นประจำทุกสัปดาห์	ไม่พบปัญหา	ภาคผนวก ข-26

ตารางที่ 2.2-2 (ต่อ)

ผลกระทบสิ่งแวดล้อม	มาตรการป้องกันและแก้ไขผลกระทบสิ่งแวดล้อม	รายละเอียดการปฏิบัติตามมาตรการและประสิทธิภาพของการดำเนินการ	ปัญหา อุปสรรค การแก้ไข	เอกสารอ้างอิง
7. อันตรายร้ายแรง (ต่อ) 7.2 การป้องกันและลด อุบัติภัยของสถานีควบคุม (Metering/Gate station)	- ล้อมรั้วตาข่ายโดยรอบพื้นที่สูงประมาณ 3 เมตร และมีประตูทางเข้า 2 ชั้น เพื่อป้องกันไม่ให้มีการบุกรุกเข้าไปหรือทำอันตรายต่อระบบควบคุม	- ปฏิบัติตามมาตรการกำหนด โดยโครงการได้ล้อมรั้วตาข่ายโดยรอบพื้นที่ตามมาตรฐานของกระทรวงพลังงาน	ไม่พบปัญหา	ภาพที่ 2-38
	- มีระบบท่อ By pass และระบบวาล์วสำรองในกรณีเกิดความบกพร่องของท่อเส้นหลัก	- ปฏิบัติตามมาตรการกำหนด โดยโครงการมีระบบท่อ By pass และระบบวาล์วสำรองในกรณีเกิดความบกพร่องของท่อเส้นหลัก	ไม่พบปัญหา	ภาพที่ 2-39
	- ติดตั้งปล่องระบายก๊าซ (Blow down stack) เพื่อระบายก๊าซที่ค้างในเส้นท่อออกสู่บรรยากาศกรณีที่เกิดเหตุการณ์ฉุกเฉิน	- ปฏิบัติตามมาตรการกำหนด โดยโครงการได้ติดตั้งปล่องระบายก๊าซ (Blow down Stack) เพื่อระบายก๊าซที่ค้างในเส้นท่อออกสู่บรรยากาศกรณีที่เกิดเหตุการณ์ฉุกเฉิน	ไม่พบปัญหา	ภาพที่ 2-40
	- ติดตั้งเครื่องดับเพลิงชนิดผง (Powder Extinguisher) ขนาด 15 กก. จำนวน 1 เครื่อง โดยติดตั้งไว้ในพื้นที่ที่สะดวกต่อการใช้งาน และมีป้ายบอกให้เห็นชัดเจน	- ปฏิบัติตามมาตรการกำหนด โดยโครงการได้ติดตั้งเครื่องดับเพลิงชนิดผง (Powder Extinguisher) ขนาด 15 กก. โดยมีจำนวนมากกว่า 1 เครื่อง โดยติดตั้งไว้ในพื้นที่ที่สะดวกต่อการใช้งาน และมีป้ายบอกให้เห็นชัดเจน	ไม่พบปัญหา	ภาพที่ 2-41
	- มีเจ้าหน้าที่ของบริษัทฯ ทำการตรวจตราแนวท่อและสถานีควบคุมเป็นประจำทุกสัปดาห์	- ปฏิบัติตามมาตรการกำหนด โดยโครงการจัดให้มีเจ้าหน้าที่ทำการตรวจตราแนวท่อและสถานีควบคุมเป็นประจำทุกสัปดาห์	ไม่พบปัญหา	-

ตารางที่ 2.2-2 (ต่อ)

ผลกระทบสิ่งแวดล้อม	มาตรการป้องกันและแก้ไขผลกระทบสิ่งแวดล้อม	รายละเอียดการปฏิบัติตามมาตรการและประสิทธิภาพของการดำเนินการ	ปัญหา อุปสรรค การแก้ไข	เอกสารอ้างอิง
8. พื้นที่สีเขียว	<ul style="list-style-type: none"> - จัดให้มีพื้นที่สีเขียวรวมทั้งสิ้น 18.31 ไร่ (ร้อยละ 5.87 ของพื้นที่โครงการ) ดังรูปที่ 7 และรูปที่ 8 สำหรับพันธุ์ไม้ที่ปลูกเป็นไม้ประจำถิ่นที่เป็นไม้ยืนต้นทรงสูง 15-20 เมตร ได้แก่ สารภีทะเล (ต้นไม้ประจำจังหวัดระยอง) สลับด้วยไม้พุ่มเตี้ย 3 แถว ได้แก่ ยี่โถและหางนกยูงไทย (ความสูงประมาณ 2-6 เมตร) ปลูกแบบสลับฟันปลา ระยะห่างระหว่างแถว 2x2 เมตร โดยพันธุ์ไม้ที่โครงการพิจารณานำมาปลูกในพื้นที่โครงการ ตามหลักภูมิสถาปัตย์ ควรเป็นต้นไม้ที่มีลักษณะดังต่อไปนี้ <ul style="list-style-type: none"> * ทรงพุ่มแน่นพอมประมาณ มีขนาดของใบละเอียดถึงปานกลาง * เป็นไม้โตเร็ว มีกิ่งก้านเหนียวแข็งแรง ไม่เปราะและหักง่าย และสามารถทนลมได้ดี * เป็นไม้ที่มีรูปทรงในแนวตั้ง เริ่มแตกกิ่งก้านตั้งแต่ความสูง 2 เมตรขึ้นไป 	<ul style="list-style-type: none"> - ปฏิบัติตามมาตรการกำหนด โดยโครงการดำเนินการจัดให้มีพื้นที่สีเขียวตามที่มาตรการกำหนด โดยจัดให้มีการปลูกเป็นไม้ประจำถิ่น ได้แก่ สารภีทะเล ยี่โถ และหางนกยูงไทย ตลอดจนมีการปลูกต้นไม้บริเวณแนวรั้วโครงการ และมีการขุดดูแลพื้นที่ป่าชุมชน เพื่อการเรียนรู้บ้านภูไทรอีกด้วย 	ไม่พบปัญหา	ภาพที่ 2-43 และรูปที่ 2-1
	<ul style="list-style-type: none"> - ในกรณีต้นไม้ในพื้นที่สีเขียวตายต้องปลูกทดแทนภายใน 30 วัน และมีการบำรุงรักษาให้มีอัตราการเจริญเติบโตที่รวดเร็ว เพื่อให้สามารถใช้ประโยชน์ในการลดความเร็วลมและลดการแพร่กระจายของฝุ่นละออง 	<ul style="list-style-type: none"> - ปฏิบัติตามมาตรการกำหนด โดยโครงการจัดให้มีเจ้าหน้าที่ให้การบำรุงรักษาพื้นที่สีเขียวของโครงการ เพื่อใช้ประโยชน์ในการลดความเร็วลมและลดการแพร่กระจายของฝุ่นละออง 	ไม่พบปัญหา	ภาพที่ 2-43 และรูปที่ 2-1



Bag Filter no.1 (1-5MF) [Gate]



Bag Filter no.2 (1SWF)



Bag Filter no.3 (MRM)



Melting&Holding 2 (5MF,2-3SWF)



Bag Filter no.4 (2SWF)



Bag Filter no.5 (3SWF)



Fume Incinerator (1CCL)



Fume Incinerator (2CPCL)



Scalper 2 (2SCLP)

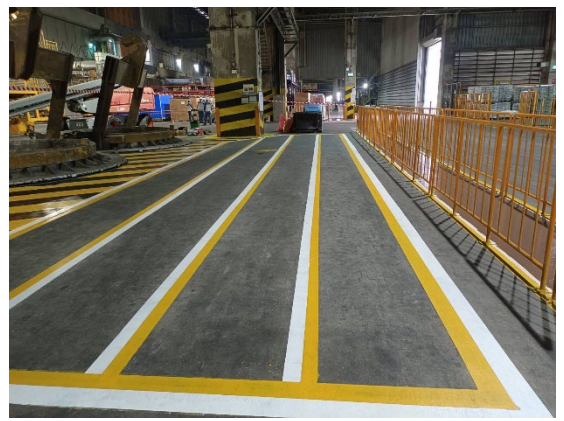
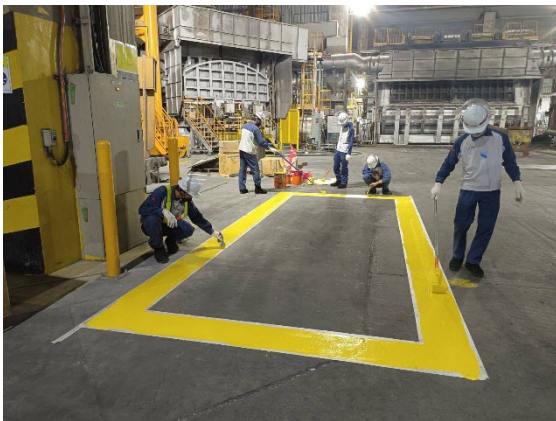
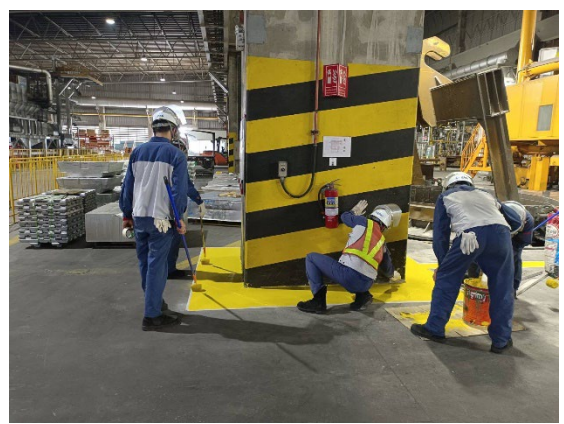
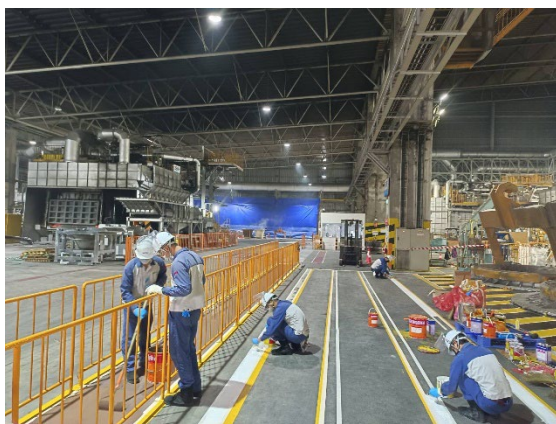
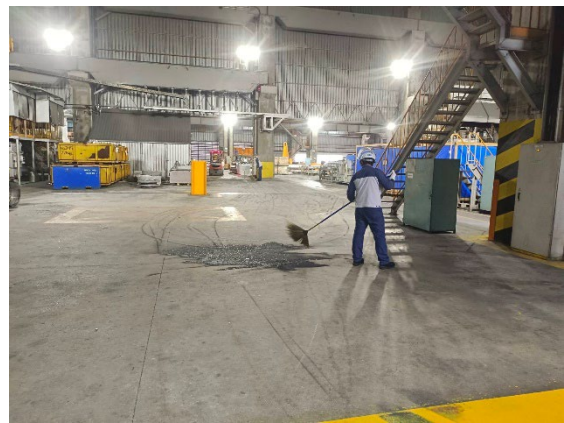
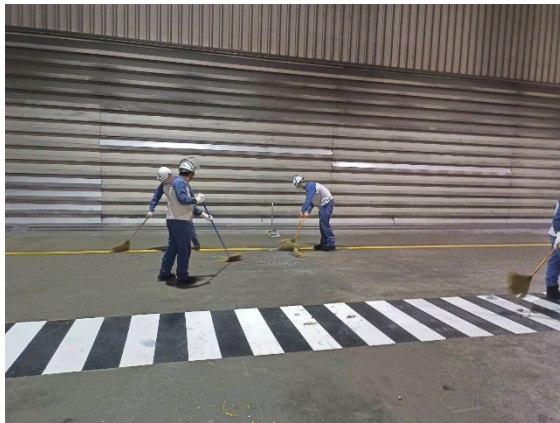
ภาพที่ 2-1 ตัวอย่างระบบควบคุมมลพิษทางอากาศของโครงการ



ภาพที่ 2-2 ตัวอย่างอะไหล่สำหรับระบบควบคุมมลพิษอากาศ



ภาพที่ 2-3 ป้ายแสดงพื้นที่ควบคุมบริเวณเตาหลอมอลูมิเนียม



ภาพที่ 2-4 การทำความสะอาดเครื่องจักร/เตาหลอมอลูมิเนียม/ระบบบำบัดมลพิษทางอากาศ



เครื่อง Metal Reclaiming Machine: MRM สำหรับนำอลูมิเนียมกลับมาใช้ใหม่

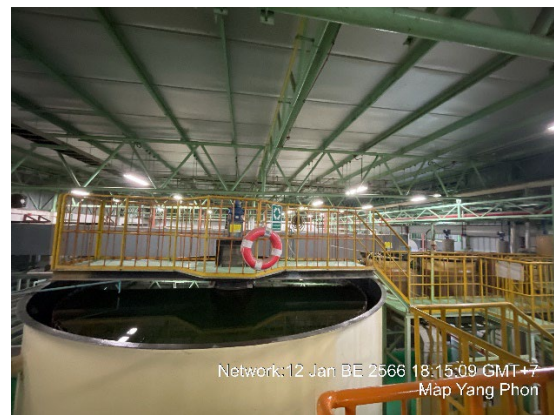
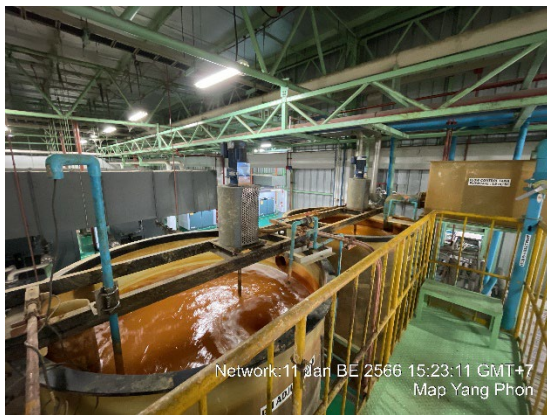


Bag Filter no.3 สำหรับนำอลูมิเนียมกลับมาใช้ใหม่

ภาพที่ 2-5 ระบบ Bag Filter ในกระบวนการการนำอลูมิเนียมกลับมาใช้ใหม่



Phosphate Wastewater Treatment System UT1



Degrease Wastewater Treatment System UT1

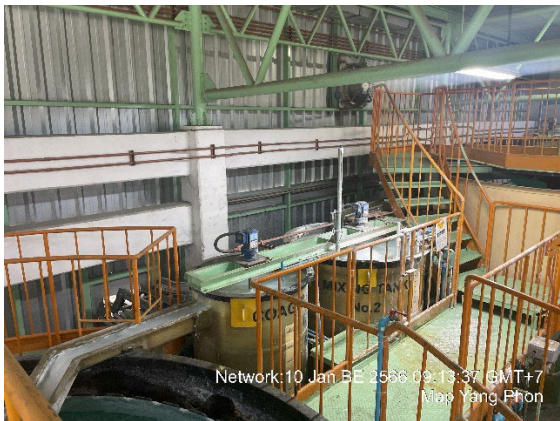


Casting Wastewater Treatment System UT1

ภาพที่ 2-6 ระบบบำบัดน้ำเสียของโครงการ



Coolant Wastewater Treatment System



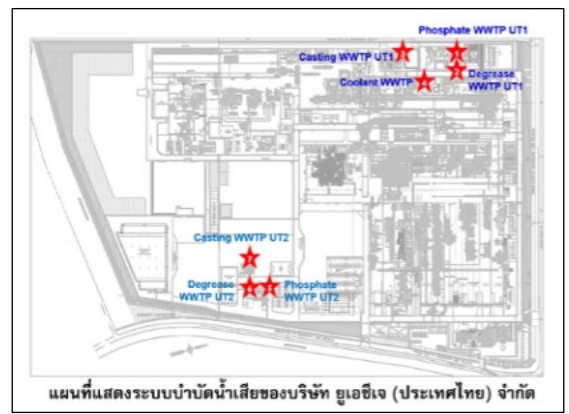
Phosphate Wastewater Treatment System UT2



Degrease Wastewater Treatment System UT2



Casting Wastewater Treatment System UT2



แผนที่แสดงตำแหน่งของระบบบำบัดน้ำเสียทั้ง 7 ระบบ

ภาพที่ 2-6 (ต่อ) ระบบบำบัดน้ำเสียของโครงการ



Chromium Meter UT1



COD Meter UT1



Oil & Grease Meter



pH Meter UT1



Chromium Meter UT2



COD Meter UT2



Oil & Grease Meter UT2



pH Meter UT2

ภาพที่ 2-7 เครื่องตรวจวัดคุณภาพน้ำอัตโนมัติ บริเวณบ่อกักน้ำทิ้ง



Emergency Tank UT1 ขนาด 4,500 ลูกบาศก์เมตร



Emergency Tank UT2 ขนาด 3,000 ลูกบาศก์เมตร

ภาพที่ 2-8 Emergency Tank



ภาพที่ 2-9 ห้องควบคุม (Control Room)



Pump Room 1 และ 2



ห้องคอมเพรสเซอร์



ติดป้ายป้ายบ่งชี้ด้านปลอดภัยและกำหนดการสวมใส่อุปกรณ์ป้องกันขณะปฏิบัติงานในพื้นที่ที่มีเสียงดัง

ภาพที่ 2-10 การลดระดับเสียงดังบริเวณเครื่องจักรที่มีเสียงดัง (บริเวณปั๊ม/คอมเพรสเซอร์)



ภาพที่ 2-11 ป้ายเตือนอันตรายต่างๆ ในพื้นที่โครงการ



ภาพที่ 2-12 การจัดเตรียมอุปกรณ์ป้องกันอันตรายส่วนบุคคลให้แก่พนักงาน



ภาพที่ 2-13 การสวมใส่อุปกรณ์ป้องกันอันตรายส่วนบุคคลของพนักงาน



ภาพที่ 2-14 การติดตั้งผนังกันเสียงบริเวณ Chip Crusher และ Blower



ภาพที่ 2-15 ภาพขณะรองรับมูลฝอยแยกประเภทในพื้นที่โครงการ และขยะรีไซเคิล



ภาพรวบรวมขยะมูลฝอยจุดที่ 1 (ด้านหน้าโรงงาน)



ภาพรวบรวมขยะมูลฝอยจุดที่ 2 (ด้านหลังโรงงาน)



สถานที่ในการรวบรวมขยะรีไซเคิลและภาพรองรับขยะรีไซเคิลแต่ละประเภทตามจุดในโรงงาน

ภาพที่ 2-15 (ต่อ) ภาพรองรับมูลฝอยแยกประเภทในพื้นที่โครงการ และขยะรีไซเคิล



ภาพที่ 2-16 ตัวอย่างผู้รับซื้อขยะรีไซเคิลจากโครงการ

รายงานผลการปฏิบัติตามมาตรการป้องกันและแก้ไขผลกระทบสิ่งแวดล้อม และมาตรการติดตามตรวจสอบผลกระทบสิ่งแวดล้อม
โครงการโรงงานผลิตแผ่นอลูมิเนียม (ส่วนขยาย) (ครั้งที่ 2) ของบริษัท ยูเอซีเจ (ประเทศไทย) จำกัด
ระยะดำเนินการ ระหว่างเดือนกรกฎาคม-ธันวาคม พ.ศ. 2566



สถานที่โรงเก็บของเสียประเภทรีไซเคิล 1



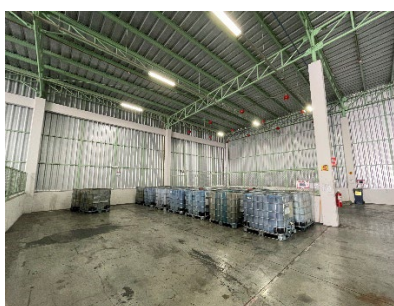
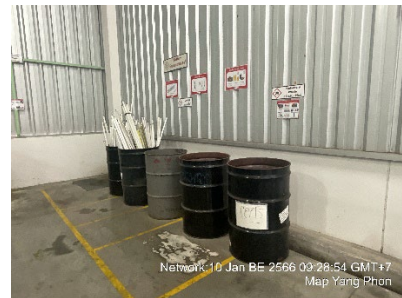
สถานที่โรงเก็บของเสียประเภทรีไซเคิล 2



สถานที่โรงเก็บของเสียประเภทรีไซเคิล 3

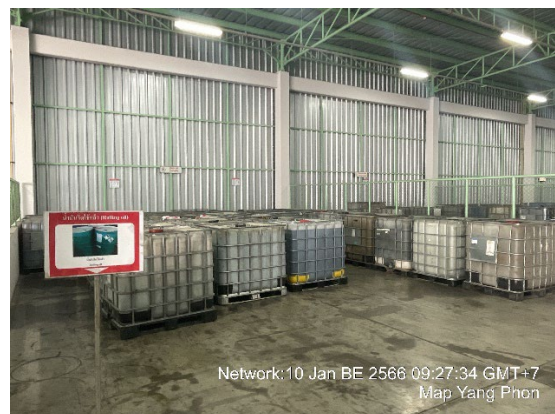
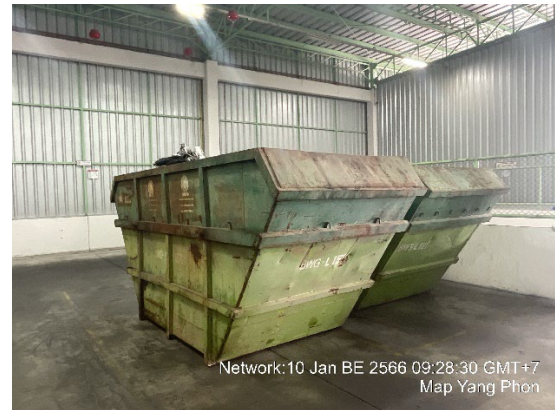


สถานที่โรงเก็บของเสียประเภทกากอุตสาหกรรมอันตราย

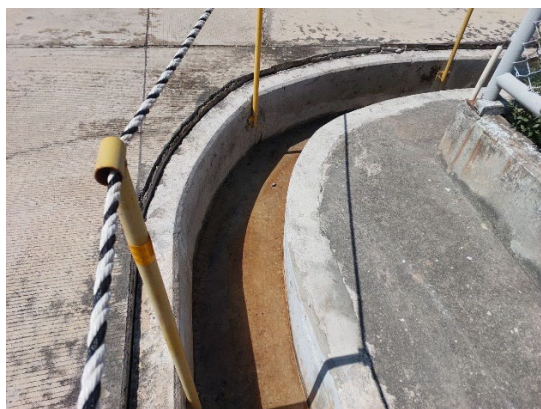
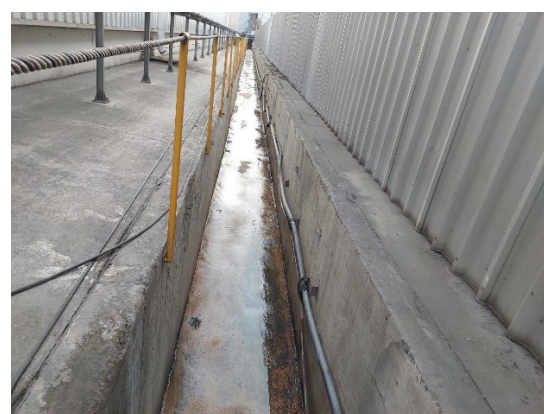


ภาพที่ 2-17 พื้นที่เก็บของเสียของโครงการ

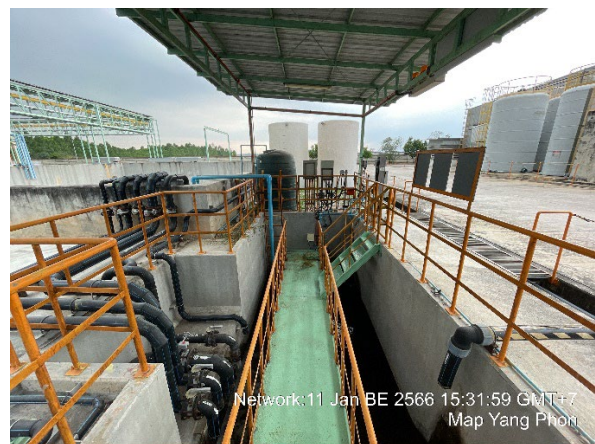
รายงานผลการปฏิบัติตามมาตรการป้องกันและแก้ไขผลกระทบสิ่งแวดล้อม และมาตรการติดตามตรวจสอบผลกระทบสิ่งแวดล้อม
 โครงการโรงงานผลิตแผ่นอลูมิเนียม (ส่วนขยาย) (ครั้งที่ 2) ของบริษัท ยูเอซีเจ (ประเทศไทย) จำกัด
 ระยะดำเนินการ ระหว่างเดือนกรกฎาคม-ธันวาคม พ.ศ. 2566



ภาพที่ 2-18 การเก็บและภาชนะบรรจุกากของเสียของโครงการ ประเภทต่าง ๆ



ภาพที่ 2-19 รางระบายน้ำฝนในพื้นที่โครงการ

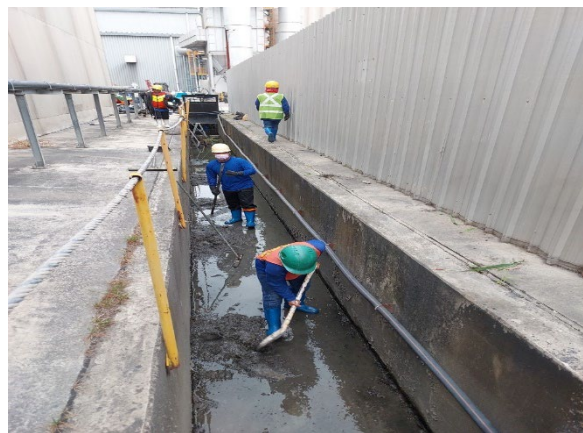
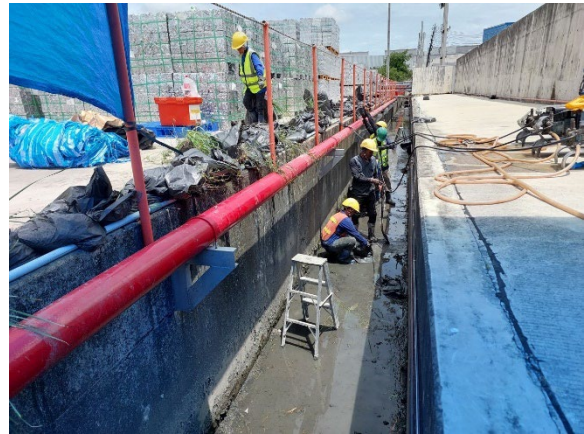


ระบบระบายน้ำเสีย Wastewater Treatment Plant 1

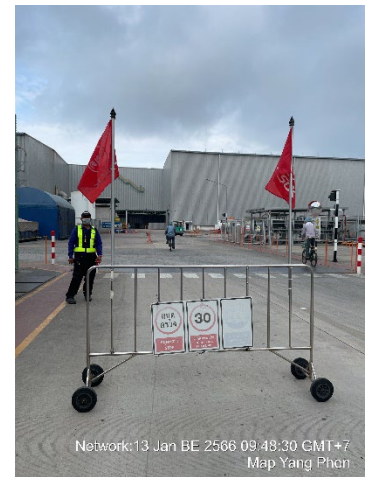


ระบบระบายน้ำเสีย Wastewater Treatment Plant 2

ภาพที่ 2-20 ระบบระบายน้ำเสียของโครงการ



ภาพที่ 2-21 การทำความสะอาดและลอกตะกอนในรางระบายน้ำฝนในพื้นที่โครงการ



ภาพที่ 2-22 ป้ายจำกัดความเร็ว 30 กิโลเมตร/ชั่วโมง



ตาข่ายหมายเลข 1 สำหรับงานทั่วไป



ตาข่ายหมายเลข 2 สำหรับงานวัดถุดิบหลัก



ภาพที่ 2-23 ด้านซังน้ำหนักรถบรรทุก



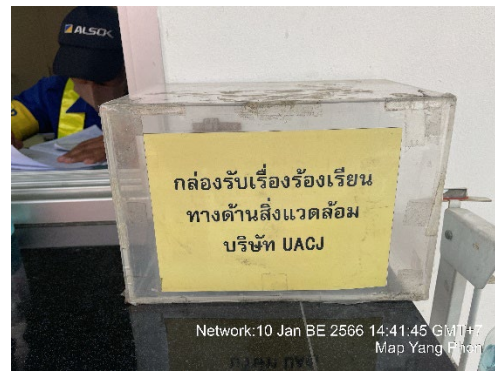
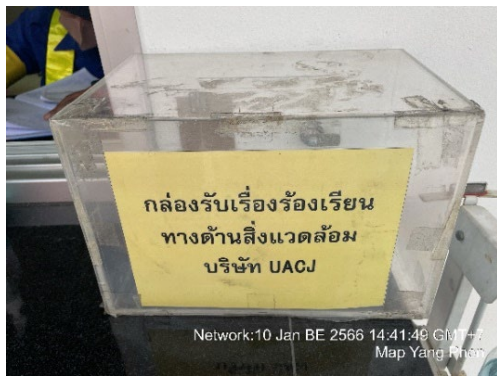
ภาพที่ 2-24 การอบรมพนักงานและผู้รับเหมา



ภาพที่ 2-25 รถที่ใช้ขนส่งกากของเสียที่มีระบบ GPS



ภาพที่ 2-26 รถที่ใช้ขนส่งวัตถุดิบ ผลิตภัณฑ์ สารเคมี ที่มีการติดชื่อและเบอร์โทรศัพท์



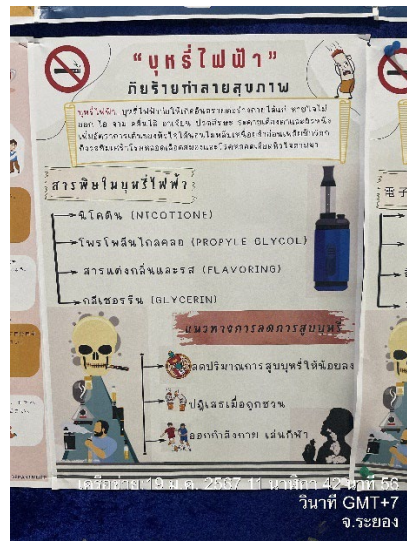
ภาพที่ 2-27 กล่องรับฟังความคิดเห็น



ภาพที่ 2-28 พาผู้เข้าชมหรือกลุ่มผู้สนใจเข้าเยี่ยมชมหรือศึกษาดูงาน



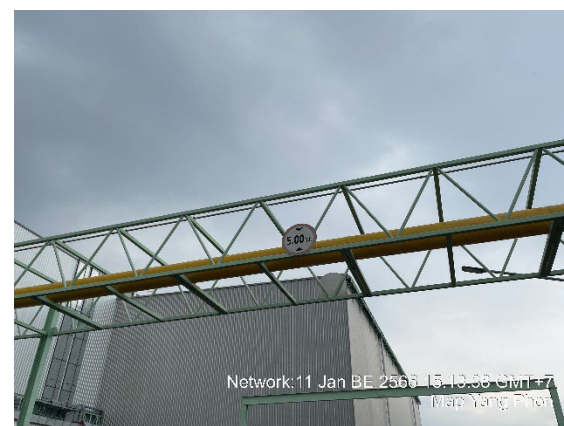
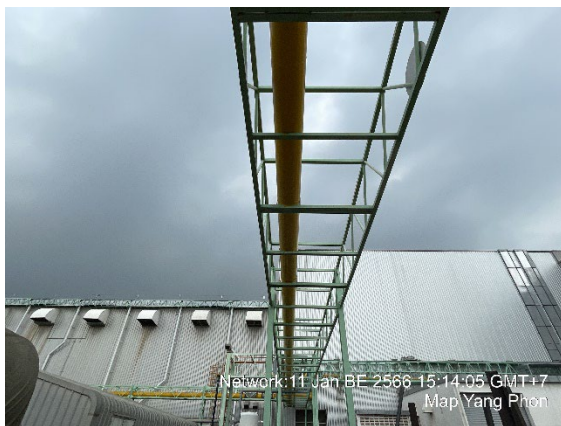
ภาพที่ 2-29 การให้ความร่วมมือกับสถานีตำรวจในพื้นที่เพื่อการปราบปรามสารเสพติดในโรงงาน



ภาพที่ 2-30 ป้ายประชาสัมพันธ์ และข้อมูลข่าวสารด้านความปลอดภัยที่เผยแพร่แก่พนักงาน



สถานีขนส่งก๊าซธรรมชาติ



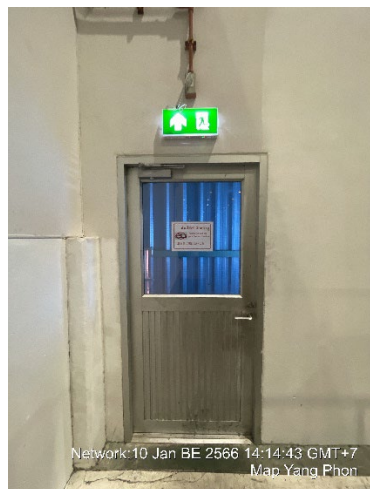
ท่อขนส่งก๊าซธรรมชาติ

ภาพที่ 2-31 ท่อขนส่งก๊าซธรรมชาติของโครงการ

รายงานผลการปฏิบัติตามมาตรการป้องกันและแก้ไขผลกระทบสิ่งแวดล้อม และมาตรการติดตามตรวจสอบผลกระทบสิ่งแวดล้อม
 โครงการโรงงานผลิตแผ่นอลูมิเนียม (ส่วนขยาย) (ครั้งที่ 2) ของบริษัท ยูเอซีเจ (ประเทศไทย) จำกัด
 ระยะดำเนินการ ระหว่างเดือนกรกฎาคม-ธันวาคม พ.ศ. 2566



ภาพที่ 2-32 สวัสดิการด้านพยาบาลของโครงการ



ภาพที่ 2-33 อุปกรณ์เตือนภัยและอุปกรณ์บรรเทาภัยเบื้องต้นต่างๆ



ภาพที่ 2-33 (ต่อ) อุปกรณ์เตือนภัยและอุปกรณ์บรรเทาภัยเบื้องต้นต่างๆ



13 JAN BE 2566



13 JAN BE 2566



13 JAN BE 2566

ภาพที่ 2-34 COMBINATION BOX W/MANUAL STATION LOCATION LAMP&ALARM BELL บริเวณเตาหลอม

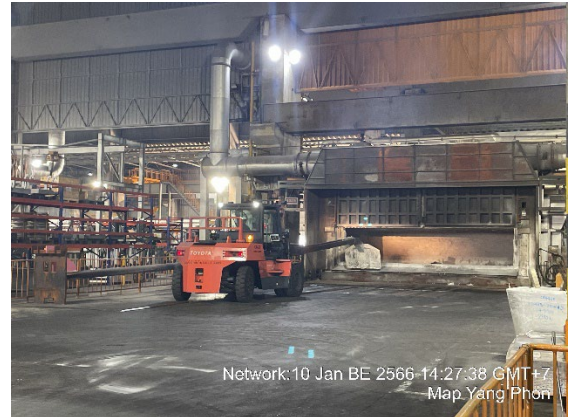


Network:10 Jan BE 2566 09:03:11 GMT+7
Map Yang Phon



Network:10 Jan BE 2566 09:03:47 GMT+7
Map Yang Phon

ภาพที่ 2-35 สถานีเติมน้ำมันดีเซลขนาด 20 ลูกบาศก์เมตร



การโกยขยะกรันอลูมิเนียม DROSS จากเตาหลอม



ถาดพักขยะกรันอลูมิเนียม DROSS ก่อนนำไปจัดเก็บ



ภาชนะบรรจุขยะกรันอลูมิเนียม DROSS



สถานที่จัดเก็บขยะกรันอลูมิเนียม DROSS เพื่อรอส่งขาย



ภาพที่ 2-36 การควบคุมและการจัดเก็บ DROSS



เครื่อง MRM สำหรับดึงอลูมิเนียมในขั้นตอนอลูมิเนียม DROSS กลับไปหลอมใหม่

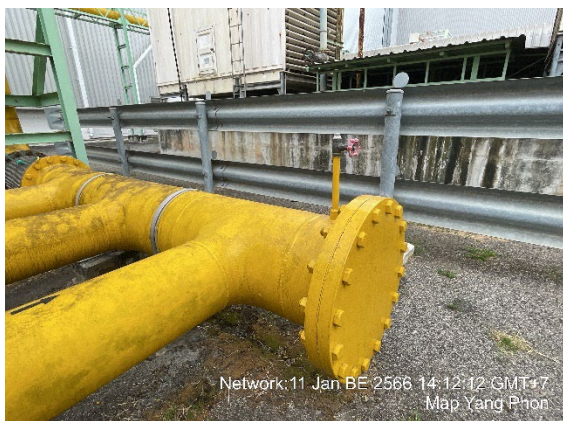


ภาชนะบรรจุ DROSS ASH หลังออกจากเครื่อง MRM



DROSS ASH จะถูกจัดเก็บในอาคารการผลิตรอส่งขาย

ภาพที่ 2-36 (ต่อ) การควบคุมและการจัดเก็บ Dross



ภาพที่ 2-37 Insulation Joint/Flang



ภาพที่ 2-37 (ต่อ) Insulation Joint/Flang



ภาพที่ 2-38 รั้วตาข่ายรอบสถานีควบคุม



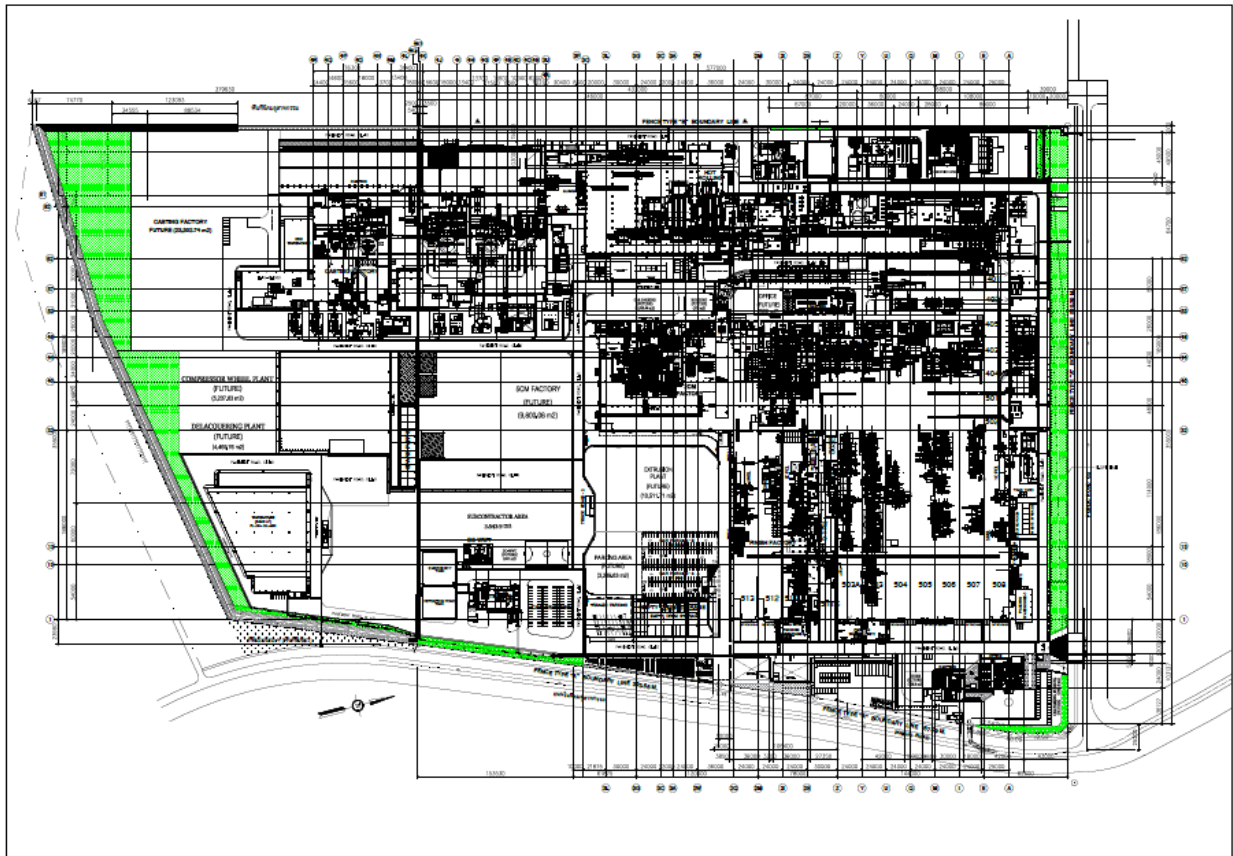
ภาพที่ 2-39 ระบบท่อ By pass และระบบวาล์วสำรอง
กรณีเกิดความบกพร่องของเส้นท่อหลัก

ภาพที่ 2-40 ปล่องระบายก๊าซ (Blow down stack)

ระยะดำเนินการ ระหว่างเดือนกรกฎาคม-ธันวาคม พ.ศ. 2566



ภาพที่ 2-42 ป้ายบันทึกสถิติความปลอดภัย



ภาพที่ 2-43 แผนผังแสดงพื้นที่สีเขียวของโครงการ



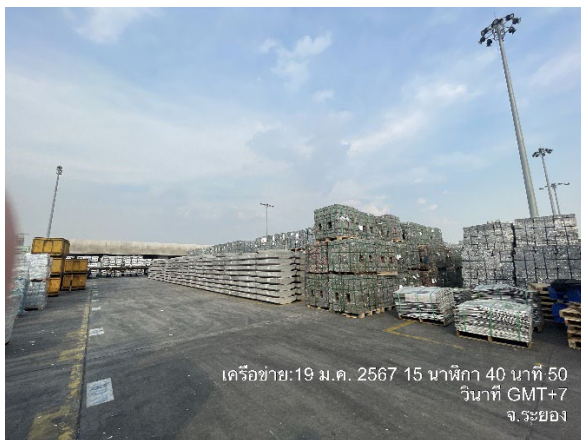
ภาพที่ 2-43 (ต่อ) พื้นที่สีเขียวของโครงการ



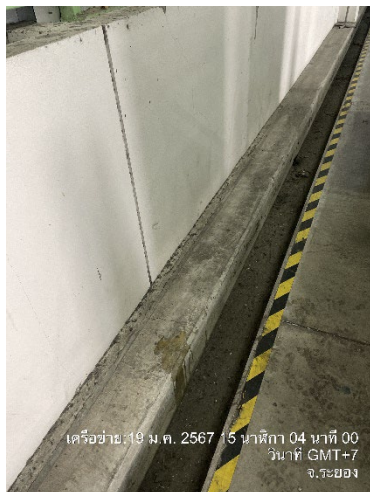
ภาพที่ 2-44 กลุ่มผู้สนใจเข้าเยี่ยมชมโครงการ



ภาพที่ 2-45 การให้ความร่วมมือกับสถานีตำรวจในพื้นที่เพื่อการปราบปรามสารเสพติดในโรงงาน



ภาพที่ 2-46 พื้นที่จัดเก็บวัตถุดิบ (Ingot yard)



ภาพที่ 2-47 รางระบายน้ำและบ่อรวบรวมน้ำเสียบริเวณอาคารเก็บกากของเสีย